

Vindinge Østergård. Gruber fra yngre bronzealder og bebyggelse fra yngre romersk jernalder



Fig. 1. De tagbærende stolpehuller i hus IV på felt II i lavtstående morgensol. Set fra syd. I baggrunden anes felt IV og grusgraven. – Foto: M.K. Schultz.

ROM 2491
Stednr. 02.05.12
VINDINGE ØSTERGÅRD
Gruber/bebyggelse
YBA/YRJ
Matr.nr. 45a, 5b, 4a og del af matr. nr. 3, Vindinge by
Vindinge sogn
Tune herred
Københavns amt



Indledning

PÅ BAGGRUND AF Nymølle Stenindustri A/S kommende udvidelse af grusgraven ved Østergård, Vindinge, foretog Roskilde Museum – efter bygherres ønske – i april 2008 en arkæologisk forundersøgelse af det otte hektar store areal. Forundersøgelsen afdækkede kulturhistoriske spor i form af et grubeområde og flere bebyggelsesområder. På denne baggrund indstillede

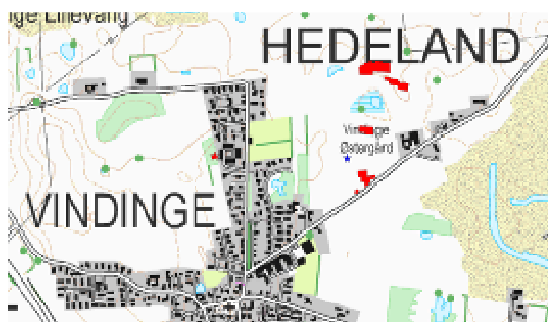


Fig. 2. Oversigtskort med udgravningsfelter markeret med rødt. Blå stjerne: delvist udgravet gravplads med stencirkler, muligvis fra yngre germansk jernalder. Rød stjerne: den store romertidsgravplads ved Stålmosegård. – Grafik: Roskilde Museum. © KMS.

museet til Kulturarvsstyrelsen, at der iværksattes en arkæologisk nødudgravning af de berørte fortidsminder. Bygherre indvilgede efterfølgende i at betale en sådan udgravning.

Gennem mere end 30 år har først Nationalmuseet og siden Roskilde Museum arbejdet i Vindinge-området. Den gamle landsby er med de nærmeste omgivelser udpeget til kulturarvsareal. I dette indgår blandt andet en stor gravplads fra yngre romersk jernalder samt et antal jernaldergårde under og omkring den middelalderlige landsbykærne. Dette er hidtil blevet tolket som et eksempel på en stabil bebyggelse, hvorover også den senere landsby dannedes. Med prøvegravningsresultaterne fra Vindinge Østergård antydedes det, at der også har ligget jernaldergårde i oplandet. Dermed må tolkningen af bebyggelsesmønstret muligvis nuanceres. Ydermere er der umiddelbart vest for det berørte område udgravet en mulig gravplads med stencirkler, som formentlig skal dateres til yngre germansk jernalder/vikingetid. Det syntes således væsentligt at få klarlagt omfanget og dateringen af den spredte bebyggelse ved Vindinge Østergård.

Udgravningens resultater

Der, hvor forundersøgelsens søgegrøfter havde afdækket koncentrationer af forhistoriske anlægsspor, blev muldlaget fjernet med gravemaskine. På området afrømmedes fem sådanne udgravningsfelter af varierende størrelse, svarende til et område på samlet set 9.600 m². Under muldlaget kunne registreres i alt 311 anlæg i form af: 187 stolpehuller, 36 gruber, 11 grubekomplekser, 6 grøfter, 1 færdselslag, 1 recent forstyrrelse. 69 anlæg udgik dog, da de ved nærmere undersøgelse viste sig at være naturskabte fænomener. Blandt stolpehullerne kunne udskilles i alt 10 huskonstruktioner og 1 hegnsforløb.

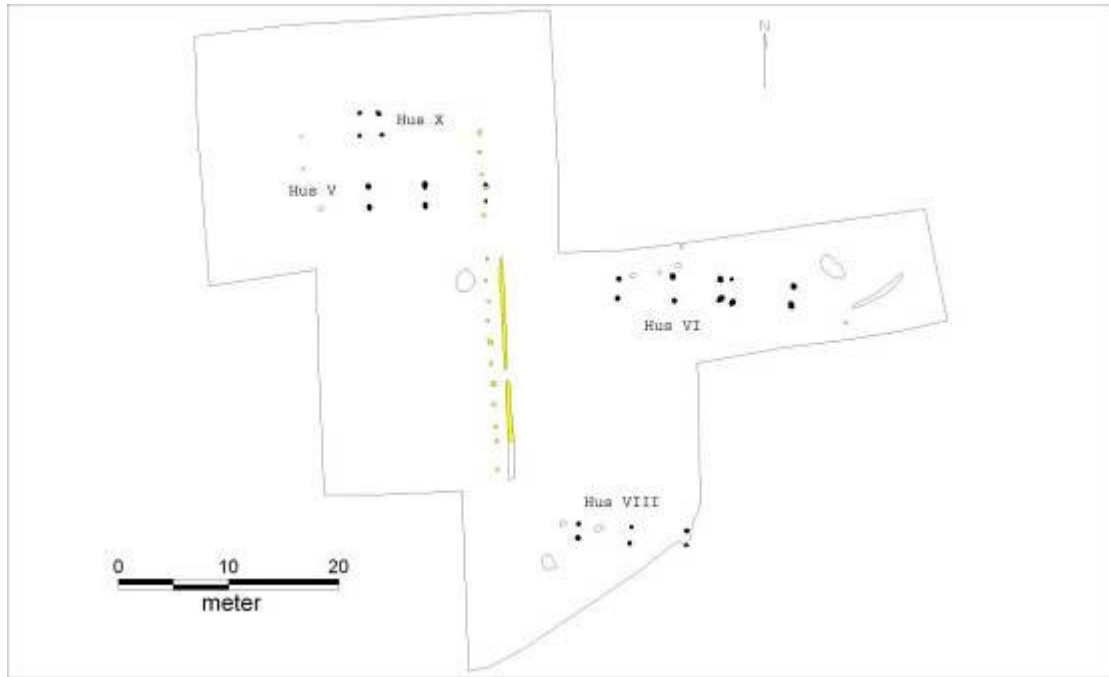


Fig. 3. Felt I med samtlige anlæg. Sort: huse. Gul: et moderne hegns- og grøftforløb. – Grafik: Roskilde Museum.

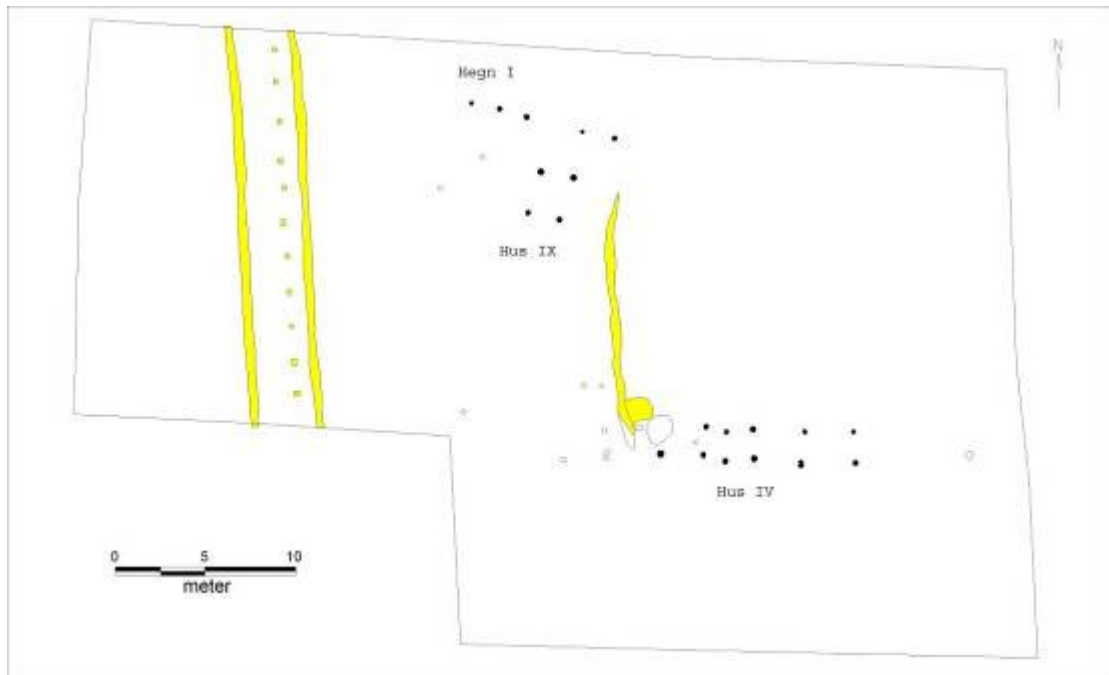


Fig. 4. Felt II med samtlige anlæg. Sort: huse. Gul: et moderne hegns- og grøftforløb. – Grafik: Roskilde Museum.

Felt I er beliggende på den sydligste del af undersøgelsesområdet, langs Østre Vindingevej. På feltet fandtes fire huskonstruktioner: langhusene V, VI og VIII samt 4-stolpekonstruktionen hus X. Langhusene er omtrentligt østvest-vendte og af vekslende størrelse. Hus VIII kan eventuelt fortsætte østover, uden for undersøgelsesområdet. På basis af de ensartede, tagbærende stolpehuller samt det ligeledes ensartede forhold

mellem længde og bredde, er husene antageligvis nogenlunde samtidige. Dette underbygges endvidere af det næsten absolutte fravær af løse stolpehuller. En typologisk vurdering af husene tyder på en datering til yngre romersk jernalder (160-375 e.v.t.).

Felt II er beliggende på den centrale del af undersøgelsesområdet. På feltet kunne erkendes to huskonstruktioner: det østvest-vendte langhus IV og 4-stolpekonstruktionen IX; samt hegn: hegnsforløb I, bestående af fem stolper. Hvad angår hus IV, kan det ikke umiddelbart afvises, at der er tale om to huse/faser anlagt oven i hinanden. Ydermere må det pointeres, at der er tale om en let bygningskonstruktion – en driftsbygning eller eventuelt et overdækket hegn.

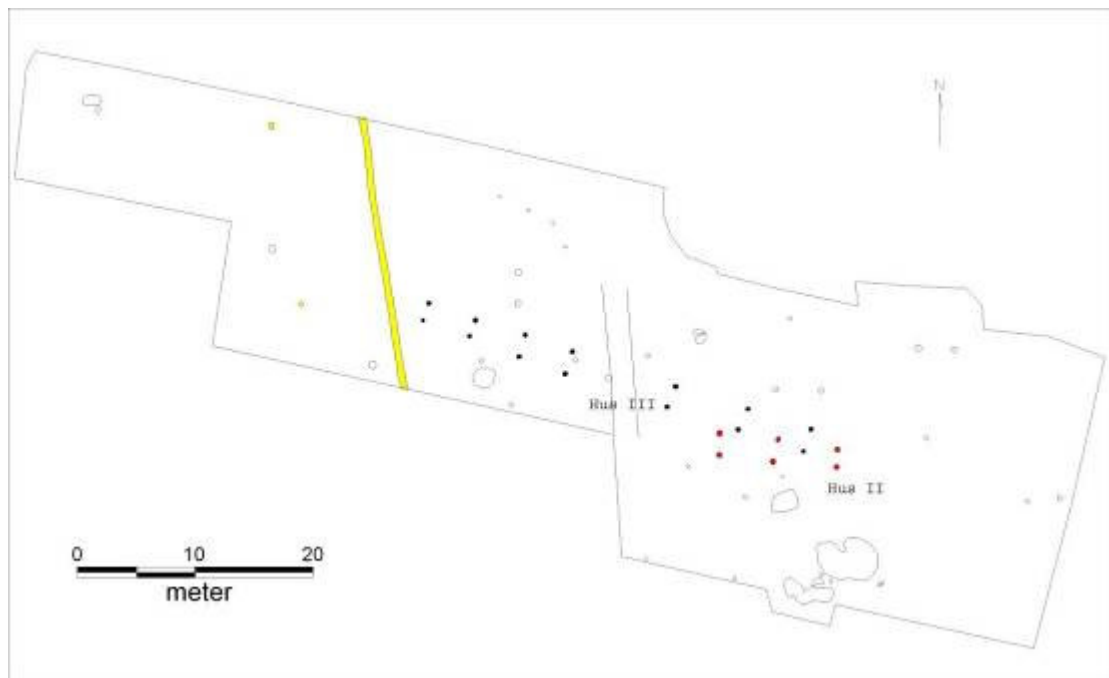


Fig. 5. Felt III med samtlige anlæg. Sort og rød: huse. Gul: et moderne hegns- og grøftforløb. – Grafik: Roskilde Museum.

Felt III er beliggende på den nordlige del af undersøgelsesområdet. På den østlige, lerede, del af feltet kunne erkendes to overlappende huskonstruktioner: hus II med tre tagbærende sæt og hus III, der med syv tagbærende sæt har været mindst 34 m langt. I hus III fandtes keramik, der formentlig skal dateres til jernalder. Begge huses grundplan indikerer en typologisk datering til yngre romersk jernalder.

Felt IV er beliggende på den højeste og nordligste del af undersøgelsesområdet og grænser op til den nuværende grusgrav. Feltet præges af flere aflange formationer af grubekomplekser. Ved grubekomplekser forstås nedgravninger, der i profilsnit kan deles i flere (samtidige) gruber, men som ikke kan adskilles i fladen. I størstedelen af disse grubekomplekser forekom keramik i til tider relativt store mængder.

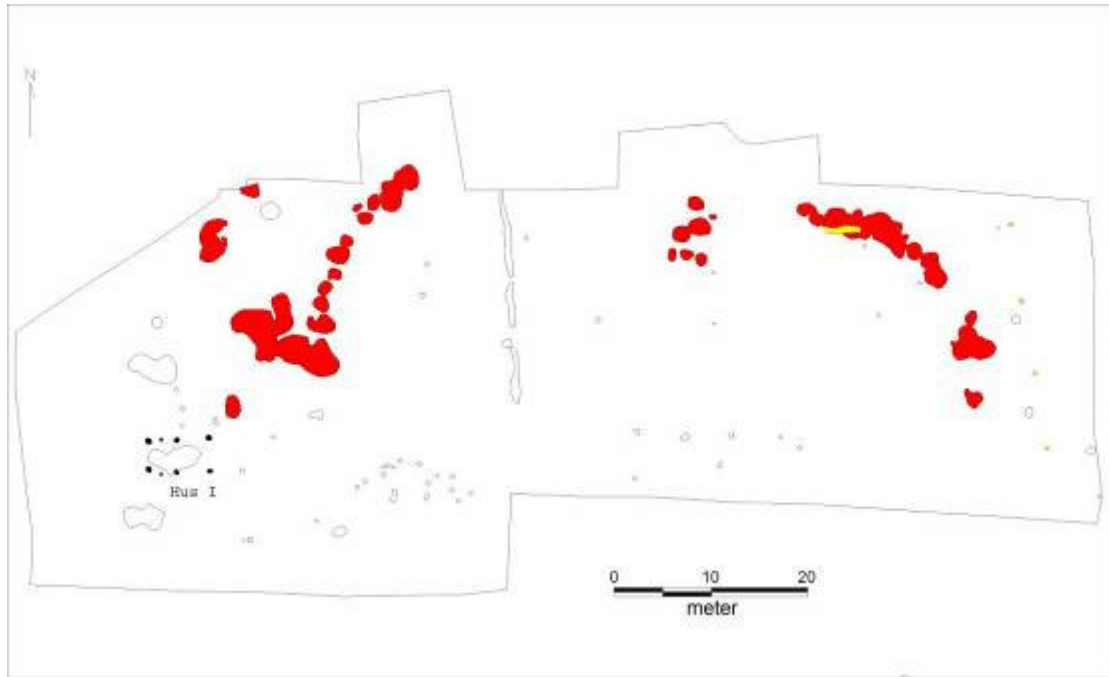


Fig. 6. Felt IV med samtlige anlæg. Sort: hus. Rød: gruber og grubekomplekser fra yngre bronzealder, periode VI. Gul: et moderne hegn og en moderne forstyrrelse. – Grafik: Roskilde Museum.

Kendetegnende for denne keramik er et ensartet præg: langt størstedelen består af fragmenter af enleddede forrådskar med udadsvajet, afrundet og glattet mundingsrand, herunder ornamenteret med fingerindtryk i listeform, hvorunder overfladen er beklasket. Denne keramik kan temmelig præcist dateres til bronzealderens per. VI (700-500 f.v.t.). Foruden keramikken var grubekompleksernes fyld præget af fragmenter af brændt ler samt trækulsnister, desuden forekom der oftest en del ubrændte eller sodede, men sjældent decideret ildskørnede, sten på 10-15 cm Ø. Knoglemateriale er stort set ikke bevaret, der fandtes blot enkelte brændte fragmenter. Der er ikke spor efter nævneværdig varmepåvirkning i gruberne. Det samlede billede af grubekomplekserne synes at danne en tillempet halvcirkelform om terrænets højeste punkt, der i øvrigt var påfaldende uberørt af anlæg.



Fig. 7. Felt IV. Profilsnit gennem del af grubekomplekset A102. – Foto: O. Kastholm.

På den sydvestlige del af felt IV fandtes det østvest-vendte hus I, med tre tagbærende sæt. Der fandtes intet daterende materiale i stolpehullerne. Konstruktionen kendetegnes ved, at der er lige omtrent lige langt mellem de tagbærende stolper på tværs såvel som på langs (ca. 3,5 m). Typologisk betragtet kan huset stemme overens med grubekompleksernes datering og har umiddelbart ingen fællestræk med den øvrige bebyggelse.

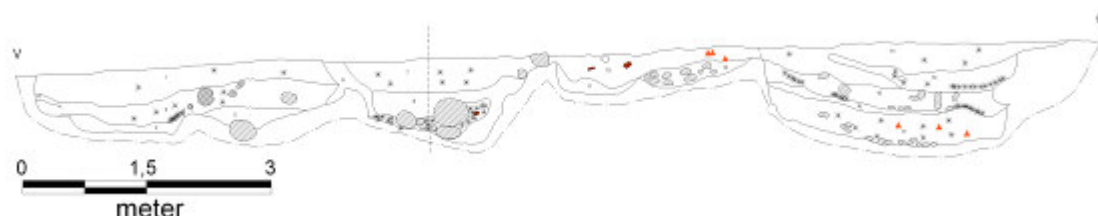


Fig. 8. Felt IV. Profilsnit gennem grubekomplekset A19. – Grafik: Roskilde Museum.

Felt V er beliggende på undersøgelsesområdets sydvestligste del. På det lille felt kunne erkendes en huskonstruktion, det østvest-vendte hus VII, bestående af mindst tre tagbærende sæt. Huset kan dog fortsætte østpå såvel som vestpå, henholdsvis under Østre Vindingevej og nabomatriklen. I huset fandtes bunden fra en kop eller et lille kar, som formentlig skal dateres til yngre romersk jernalder. Husets grundplan indikerer ligeledes en typologisk datering til denne periode.

Udgravningens betydning

I overordnede træk kan undersøgelsens resultater opsummeres i to dele: 1) et aktivitetsområde med gruber og grubekomplekser fra yngre bronzealder; 2) spredt bebyggelse fra yngre romersk jernalder.

Aktivitetsområdet fra yngre bronzealder

På områdets nordligste og højest beliggende del fandtes adskillige sammenhængende gruber – nedgravninger i undergrunden – som på basis af keramikfund kan dateres typologisk til yngre bronzealders periode VI (ca. 700-500 f.v.t.). Alt tyder på, at gruberne er anlagt, om ikke på samme tid, så indenfor den samme korte periode. Det er uklart, hvilken funktion disse gruber har haft. Med undtagelse af et enkelt hus, som muligvis er samtidigt med disse gruber, kunne der ikke lokaliseres



Fig. 9. Del af lerkop fra grubekomplekset A1, fra 700-500 f.v.t. – Foto: O. Kastholm.

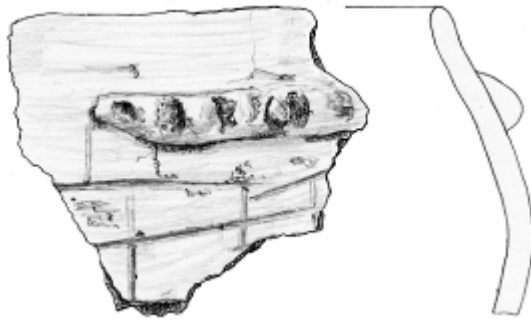


Fig. 10. Fragment af forrådskar fra 700-500 f.v.t., ornamenteret med fingerindtryk og furer. Målestok 1:2. – Tegning: O. Kastholm.



Fig. 11. Fragmenter af flere forrådskar med fingerindtryk og såkaldt beklaskning, typiske for perioden 700-500 f.v.t. – Foto: O. Kastholm.

en tilhørende bebyggelse. Såfremt en sådan bebyggelse skulle have eksisteret, kan den have ligget umiddelbart nord for undersøgelsesområdet, hvor grusgraven nu ligger, og hvor der ikke har været foretaget forudgående arkæologiske undersøgelser. En anden mulighed er, at gruberne ikke har tilhørt en bebyggelse. Da grubekomplekserne omkranser områdets højeste punkt, kunne det tænkes, at de oprindeligt var anlagt omkring en nu bortgravet gravhøj. Lignende gruber anbragt i tydelig relation til ældre gravhøje kendes fra andre undersøgelser, eksempelvis ved Margrethesminde, Osted. Ved gennemgang af det gængse kortmateriale, er det dog ikke lykkedes at efterspore en eventuel gravhøj på stedet.

Spørgsmålet må derfor forblive ubesvaret.

Jernalderbebyggelsen fra yngre romersk jernalder

Jernalderbebyggelsen består af syv typologisk daterede langhuse, spredt over undersøgelsesområdet. Dertil må formodes at høre to 4-stolpekonstruktioner, altså i alt ni huskonstruktioner. En koncentration af denne bebyggelse bestående af fem huse, ligger på den sydligste del af undersøgelsesområdet og strækker sig formentlig også uden for dette mod syd og mod vest. Det påfaldende fravær af løse stolpehuller indikerer et lavt aktivitetsniveau, hvilket må tolkes som en relativ kortvarig bebyggelsesperiode. Kun de to overlappende huse på felt III afspejler flere bebyggelsesfaser. Huskonstruktionerne er typologisk betragtet ret ensartede, hvilket ligeledes taler for en kort bebyggelsesperiode, frem for eksempelvis en "vandrende gård". Dateringen til yngre romersk jernalder (160-375 e.v.t.) hviler alene på typologiske betragtninger med de forbehold, som dermed må tages. Såfremt dateringen holder stik er bebyggelsen på

Vindinge Østergårds marker samtidig med gravpladsen ved Stålmosegård, beliggende blot 500 m mod vest.

Meget tyder på, at den bebyggelse, som hermed er blevet blotlagt i undersøgelsesområdets sydvestlige del, fortsætter ind på marken vest for – mod Vindinge – samt formentlig mod syd, på den anden side Østre Vindingevej. Der er således oplagt at fortsætte undersøgelsen af denne bebyggelse, når lejligheden byder sig.

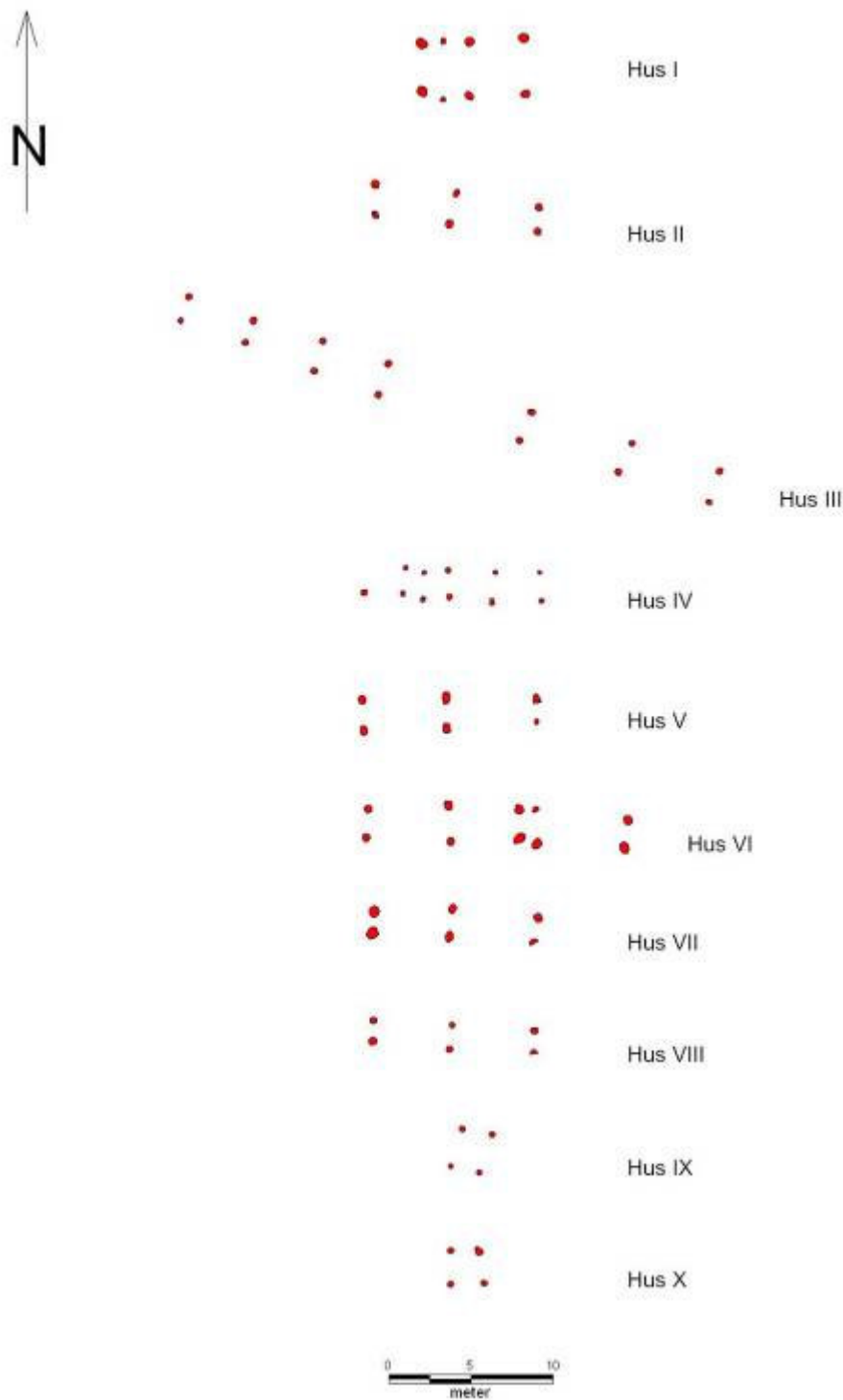


Fig. 12. Oversigt over samtlige huse. – Grafik: C. Krause.

Landskabet

Det jævne til småkuperede, skovløse landskab øst for landsbyen Vindinge har med sine sandede jorder og grusede undergrund karakter af en smeltevandsslette beliggende o. 50-60 m o.h. Det konkrete undersøgelsesområde er beliggende NV og V for Vindinge Østergård, ca. 800 m NØ for Vindinge gl. landsbykerne, på en svagt skrånende flade, faldende mod syd. Højeste kote er o. 56.00 m mens den laveste er o. 53.60 m o.h. Undersøgelsesområdet afgrænses mod nord og øst af den nuværende grusgrav, mod sydøst af Østre Vindingevej mens området mod vest for tiden henligger som agerland. Undergrunden er af vekslende beskaffenhed, dog som udgangspunkt gulbrunt, sandet ler afbrudt af partier med rent sand eller ler. På den højest beliggende del af området er iblandet en del mindre sten, mens undergrunden på den lavere beliggende del er absolut stenfri. Også muldlaget veksler i tykkelse – de fleste steder 40-50 cm, dog på felt II blot o. 30 cm.



Fig. 13. Vindinge Skoles 4.b på besøg. Eleverne danner "væg" i hus VIII. Den tagbærende konstruktion er markeret med stokke. – Foto: M.K. Schultz.

Forløb, opmåling og dokumentation

Feltarbejdet udførtes i perioden 11. august til og med 25. september 2008. Udgravningen forløb under relativt gode vejrforhold set fra et arkæologisk synspunkt: ikke for varmt og tørt, sol vekslende med skyer og kun få regnvejrsg dage. Den 24. september aflagde 4.b fra Vindinge Skole besøg på udgravningen og blev vist rundt.

På de fem udgravningsfelter blev etableret uafhængige målesystemer med udgangspunktet 500/1000. Målesystemerne er med GPS fæstnet i UTM zone 32 Euref 89. Søgegrøfter, samt anlæg i disse, indmålt udelukkende med GPS. På hvert af de fem udgravningsfelter blev der oprettet faste fikspunkter i DVR 90 til brug for nivellering.

Anlæg, som indgik i erkendelige konstruktioner samt grubekomplekser, blev herefter nivelleret med lasernivelleringsinstrument. Terrænnivellering af fladen blev dog foretaget med GPS.



Fig. 14. Grubekomplekserne ses som mørke aftegninger på overfladen efter afrømning med gravemaskine. I baggrunden ses grusgraven. – Foto: O. Kastholm.

Ved afrømningen anvendtes en gravemaskine på bæltter med en 2 m rabatskovl. Erkendte anlæg blev indridset med skovl og markeret med bambuspinde. Efter etablering af målesystem blev udgravningsfelterne fladetegnet på tegnefolie i målestok 1:50. Tegningerne blev nummereret fortløbende. Anlæg nummereredes med A-numre og opførtes på anlægsliste. En række tydeligt recente anlæg blev dog ikke nummereret. Gruber i grubekomplekser, der ikke kunne adskilles i fladen, blev undernummereret under det overordnede A-nr med små bogstaver. Størstedelen af de registrerede anlæg blev udgravet. Undtaget herfra var tydeligt recente anlæg, solitært beliggende stolpehuller samt enkelte smågruber. Udgravning foregik primært med ske/skovl. Der blev dog anvendt minigraver til udgravning af de største grubekomplekser. Minigraveren blev udstyret med en 100 cm rabatskovl, alternativt en 40 cm skovl, når anlægget var særlig stenfyldt. Profilsnit blev tegnet på tegnefolie i 1:10 alternativt 1:20. Snittegninger nummereredes fortløbende. Tagbærende stolpehuller samt udvalgte gruber/grubekomplekser blev tømt. Udvalgte anlæg blev fotograferet digitalt og opbevares i JPG- og RAW-format. Arkæologiske fund hjemtoges under A-nr og er ved efterbearbejdningen blevet fortløbende nummereret.

Udgravningens data

Daglig udgravningsleder og beretningsansvarlig var arkæolog, cand. mag. Ole Thirup Kastholm assisteret af arkæolog, cand. mag. Maja Kildetoft Schultz og museumsmedarbejder Niels Karl Wedel Nielsen. Ansvarlig for undersøgelsen var Roskilde Museum v/ museumsinspektør, mag. art. Tom Christensen. Maja Kildetoft Schultz har forestået efterfølgende digitalisering af udgravningsplaner mens praktikant Julie Rasmussen har medvirket til indtastning af data. Museumstekniker Cille Krause har georefereret



Fig. 15. Keramik fotograferet *in situ* under udgravning af gruben A36 på felt IV. Dateret til 700-500 f.v.t. – Foto: O. Kastholm.

den digitaliserede udgravning og opstillet husoversigt m.m. Gravemaskine og ubemandet minigraver blev leveret af J.L. Entreprenørfirma ApS, Køge.

Udgifterne til forundersøgelsen og den efterfølgende arkæologiske nødudgravning blev i henhold til museumslovens § 26 stk. 2 og § 27 stk. 4 afholdt af bygherre, Nymølle Stenindustrier A/S. Sagens originaldokumentation opbevares på Roskilde Museum under j. nr.: ROM 2491.

Ole Thirup Kastholm
Arkæolog, cand. mag.

Litteratur

- Boye, L. 1992: Huskronologi for sjællandske jernalderhuse? I: U. Lund Hansen & S. Nielsen (red.): *Sjællands jernalder*, s 159-166. København.
- Høj, M. 2005: Bygherrerapport for arkæologisk udgravning af gravplads fra 300-tallet. ROMU 2004, s. 180-190.
- Jensen, J. 2002: *Danmarks Oldtid. Bronzealder*. Bd. 2. København.
- Jensen, J. 2003: *Danmarks Oldtid. Ældre jernalder*. Bd. 3. København.
- Kastholm, O.T. 2007: En overpløjet gravhøj ved Margrethesminde, Osted. ROMU 2006, s. 194-199.

Tidstavle

År	Periode	
1500	Nyere tid	Nyere tid
	Middelalder	Middelalder
1050	Vikingetid	Yngre jernalder
900		
775/800	Germansk jernalder	Ældre jernalder
530		
375	Romersk jernalder	Ældre jernalder
160		
Kr.f.	Førromersk jernalder	
500	Yngre bronzealder	Bronzealder
1000		
	Ældre bronzealder	III II I
1700	Senneolitikum	Yngre stenalder
2400	Stridsøksekultur/ Enkeltgravskultur/ Mellemlolitikum B	
2800	Tragtågerkultur/ Mellemlolitikum A	Grubekeramisk kultur
3200	Tragtågerkultur/ Tidlig neolitikum	Ældre stenalder
3900	Ertebøllekultur	
5400	Kongemosekultur	
6800	Maglemosekultur	
9000	Ahrensburgkultur	
10.000	Brommekultur	
11.500	Federmesserkultur	
12.000	Hamburgkultur	

