

Arkæologisk undersøgelse af
INDUSTRIVEJ 52 – TREKRONER SYD,
Roskilde sogn
Bygherrerapport



ROM 2884
Stednr. 020410 - 150
INDUSTRIVEJ 52 – TREKRONER SYD LP 580
Bebyggelse
Førromersk jernalder og romersk jernalder
Matr.nr. 102e, Nymarken, Roskilde Jorder
Roskilde Domsogn
Sømme herred
Gl. Københavns amt



© Roskilde Museum
Ditte Kroner Gaarde

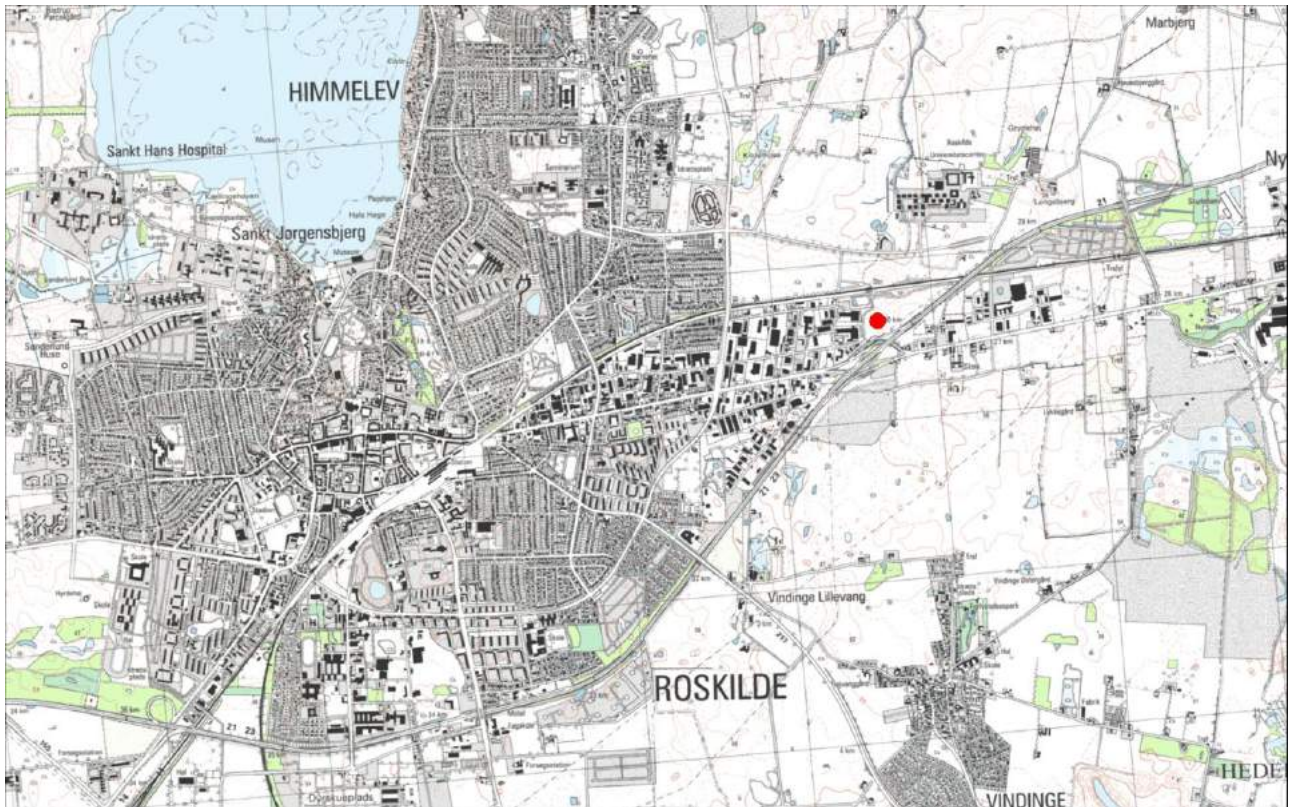


Fig. 1 Roskilde med udgravningens placering markeret med rød signatur.

Indledning

Forud for anlæggelse af et stort byggemarked foretog Roskilde Museum i sensommeren 2012 en arkæologisk udgravning af den vestlige del af området mellem Trekrøner Station og Holbæk-motorvejen. Herved afdækkedes spor efter tre langhuse samt et antal gruber og en oldtidsgrøft. Desuden søgtes efter resterne af en overpløjet gravhøj, der kunne konstateres at have ligget på netop dette sted ifølge Generalkvartermesterstabskortet over området fra ca. 1820, men dog uden resultat. På den sydøstlige del af matrikel 102e Roskilde Jorder, syd og øst for det pågældende område, blev der desuden, i forbindelse med udvidelsen af Holbækmotorvejen i 2009, foretaget en række arkæologiske undersøgelser, hvor der fandtes spor efter bebyggelse fra jernalderen, hvilket altså taler for forhistorisk aktivitet i området.

Topografi

Det undersøgte område ligger på en bakketop. Det højeste punkt, med den mulige overpløjede højtomt, er beliggende på et højdedrag 45,5 m oh. Herfra falder terrænet med 3,5 m mod øst, med 7 m mod nord og med 2 m mod vest. Mod syd afskæres højdedraget af motorvejen. Ifølge det høje

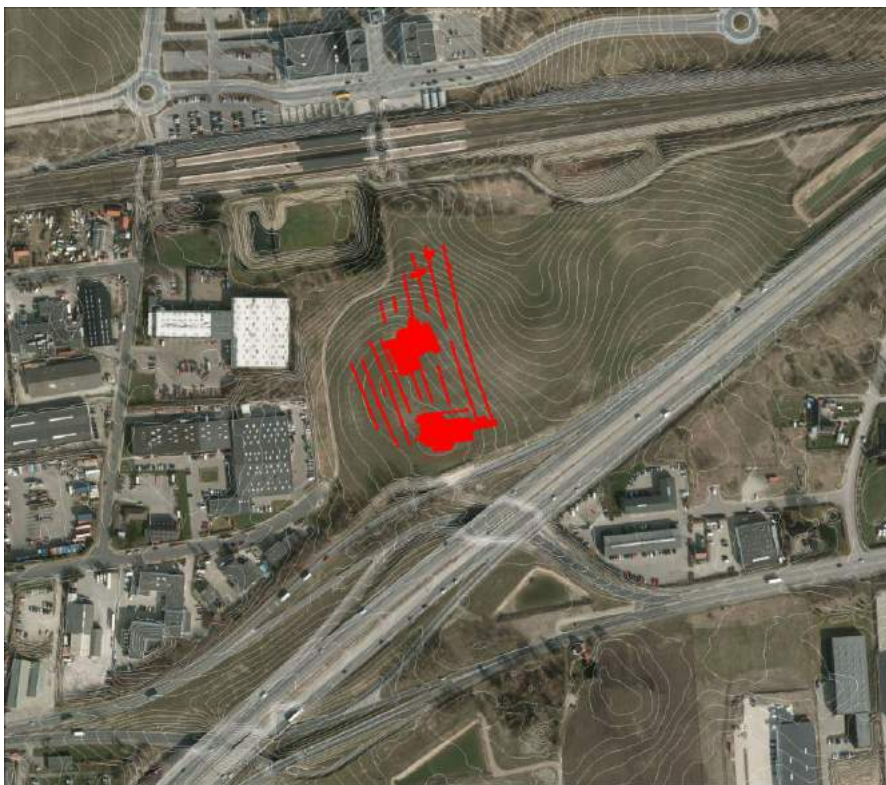


Fig. 2 Undersøgelsens omfang markeret på et kort med højdekurver.

målebordsblad er koten på bakketoppens højeste punkt faldet med 0,5 m fra ca. 1900 til i dag, sandsynligvis på grund af nedpløjning. Desuden fremgår det af det ældre kort, at der umiddelbart vest for højdedraget har løbet en bæk, der har udmundet i et kildeområde nord for udgravningsfeltet. Undergrunden inden for det udgravede område var præget af moræne og var således meget omskiftelig mellem henholdsvis sandet ler og leret sand.

Undersøgelsens resultater

Det undersøgte område bestod af 15 søgegrøfter trukket tilnærmelsesvis nord-syd samt to større udgravningsfelter, hvor muldjorden blev rømmet af til toppen af det lysere undergrundslag. På de to felter fremkom i alt 102 fyldskifter, der opfattedes som kulturhistoriske anlæg. Blandt disse kunne udskilles tre huskonstruktioner, to på felt 1 og en på felt 2 (Fig. 3).

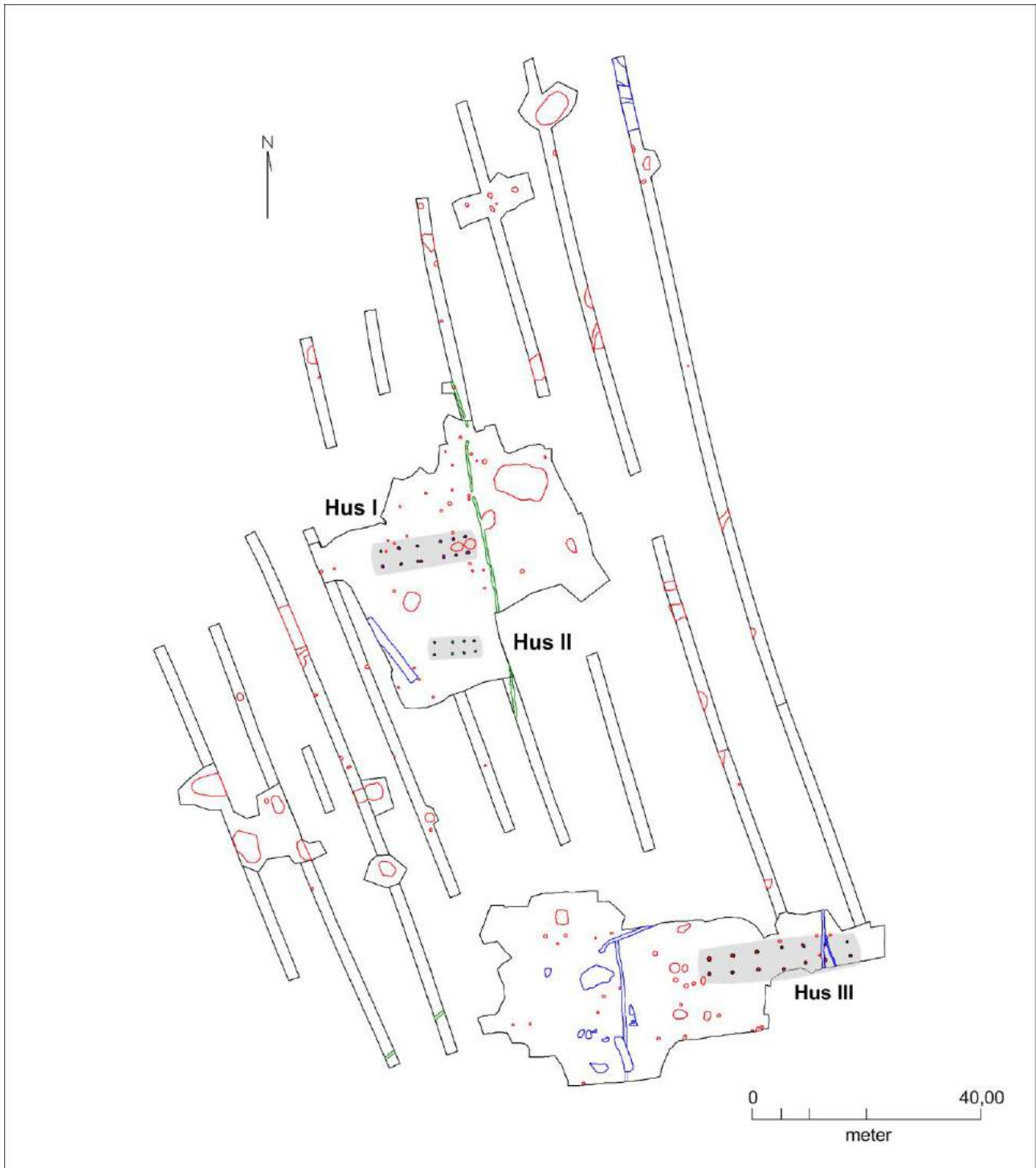


Fig. 3 Søgegrøfter og udgravningsfelter. Husenes formodede omrids er markeret med gråt. Blå er moderne forstyrrelser, rød er anlæg og grøn er oldtidsgrøften.

Hus I

Hus I er et såkaldt treskibet langhus og bestod af stolpehullerne efter seks sæt tagbærende stolper, orienteret tilnærmelsesvis øst-vest. Da spor af vægge og gavle ikke er bevaret, kan husets oprindelige længde og bredde ikke afgøres, men det har antageligt været omkring 18,5 m langt fra gavl til gavl. Husets udformning er karakteriseret ved, at der i husets længderetning er en kortere afstand mellem de tagbærende sæt stolper i husets østende end i husets vestende. Den østlige del af denne konstruktion blev i forbindelse med prøvegravningen oprindeligt tolket som en del af et muligt dødehus pga. placeringen af to store stenfyldte anlæg midt i denne. Dette viste sig dog ikke at være tilfældet.

Hus II

Hus II er ligesom hus I et treskibet langhus, men bestående af fire sæt tagbærende stolper, tilnærmelsesvis øst-vest-orienteret. Da spor af vægge og gavle ikke er bevaret, kan husets oprindelige længde og bredde ikke afgøres, men har antageligt været ca. 9,5 m langt. Husets udformning er karakteriseret ved, at der i husets længderetning er en kortere afstand mellem de tagbærende sæt stolper i husets østende end i husets vestende.

De to langhuse på felt 1, hus I og hus II, minder meget om hinanden i udformning på nær den åbenlyse størrelsesforskel. Dette samt langhusenes nærhed til hinanden og den ellers lidt sparsomme udbredelse af anlæg på udgravningen taler for, at disse to huse skal betragtes som en del af den samme gårdbebyggelse. Begge huse er karakteriseret ved en opdeling i to sektioner, idet længdeafstanden mellem de tagbærende sæt er mindre i østdelen af husene end i vestdelen. Dette synes at være et typisk træk for langhuse fra førromersk jernalder (500 f.v.t. – Kr.f.) på Sjælland (Boye & Fønnesbech-Sandberg 1999). Fra et lignende langhus på lokaliteten Marbjergvej, hvor UCSJ ligger i dag ca. 770 m nordøst for den pågældende lokalitet, stammer nogle kulstof-14 prøver med dateringer til 5.-3. årh. f.v.t.. Hus I og II skal derfor nok typologisk dateres til førromersk jernalder.



Fig. 4 Profilsnit af tagbærende stolpe i hus III. Målepinden er 40 cm lang. – Foto: Roskilde Museum.

Hus III

Hus III er et treskibet langhus med syv sæt tagbærende stolper, tilnærmelsesvis orienteret øst-vest. Da spor af vægge og gavle ikke er bevaret kan husets oprindelige længde og bredde ikke afgøres, men længden har nok været ca. 28,5 m. Tværspændet mellem de tagbærende stolper varierer, hvilket gør, at husets langsider har haft en lidt buet udformning. Dette kan tale for, at huset kan henføres til romersk jernalder, hvor dette træk er karakteristisk. Fra stolpehullerne efter de tagbærende stolper stammer nogle enkelte keramikfragmenter, men disse er desværre for ukarakteristiske til at kunne datere langhuset.

I forbindelse med udgravningen M11 Trekroner Station Syd i 2009 fremkom et flerstolpeanlæg, formodentlig en driftsbygning med hævet gulv, bestående af 11 stolpehuller. Dette var beliggende ca. 11 m syd for det her omtalte hus III og må således betragtes som havende relation til dette.

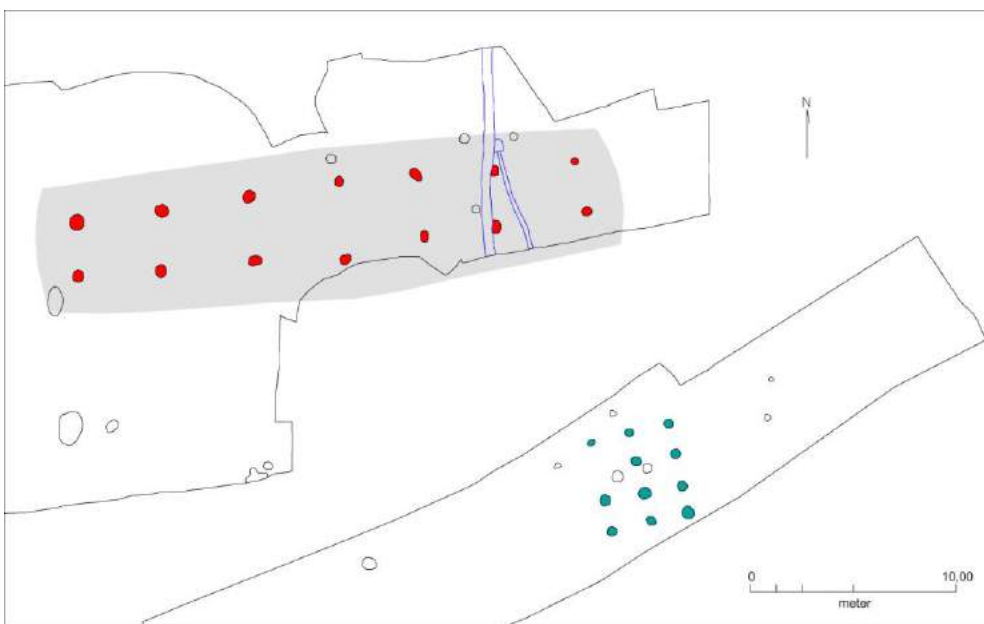


Fig. 5 Hus III og flerstolpeanlæg fra en udgravning i 2009.

Gruber

På lokaliteten fremkom også en del anlæg tilhørende den bredt definerede kategori ”gruber”. Af de større gruber blev henholdsvis fem anlæg gravet særlig varsomt, da disse ud fra form og størrelse kunne tolkes som grave. Dette var dog ikke tilfældet. Tre af anlæggene synes at have været gruber benyttet til deponering af store sten i nyere tid, og de øvrige har sandsynligvis været brugt til eksempelvis lertagning og efterfølgende som affaldsgruber. Ingen af gruberne synes dog at kunne tilknyttes noget af bebyggelsen på lokaliteten på baggrund af fund herfra. Det var kun et mindretal af anlæggene, som rummede oldsager, der kunne dateres. I en enkelt grube (A15) fremkom et sort randskår fra yngre romersk jernalder, og en anden grube (A76) indeholdt flere sideskår, hvis karakter minder om jernalderkeramiks.

Søgegrøfterne længst mod vest indeholdt nogle større fyldskifter, der syntes at ligge i en form for system i forhold til hinanden, hvorfor der blev trukket mere muldjord af heromkring for at undersøge, om disse måske kunne være såkaldte systemgrave, der kendes fra bondestenalderen (Jensen 2001). Dette var dog ikke tilfældet, og ved udvidelsen vurderedes fyldskifterne til at være gruber. På baggrund af dette blev det prioriteret, at disse ikke skulle undersøges nærmere.

Grøft

I forbindelse med den supplerende prøvegravning fremkom en grøft, der ansås for måske at have relation til de mulige systemgrave. Det blev undersøgt om grøften skulle indeholde stolpehuller efter eventuelle palisadestolper, dog uden resultat. Grøften skæres af henholdsvis et stolpehul og en kogestensgrube, og stratigrafien indikerer dermed, at grøften må være ældre end disse to anlæg, hvorfor den må betegnes som en oldtidsgrøft. Grøftens funktion og kontekst er dog stadig uvis.

Forstyrrelser

Den overpløjede højtomt, der blev erkendt under den indledende prøvegravning, kunne desværre ikke belyses yderligere under den egentlige udgravning. Det højeste punkt på felt 2, hvor den overpløjede gravhøj burde have ligget, var desværre meget præget af moderne forstyrrelser, der synes at have foregået inden for de sidste ti år. Forstyrrelserne fremgår som plamager med stabilgrus samt mærker efter nyere nedgravninger. Området synes at have været benyttet som lagerplads for stabilgrus måske i forbindelse med udvidelse af Holbækmotorvejen.

Konklusion og perspektivering

Undersøgelsen af Industrivej 52 – Trekroner Syd viste beklageligvis, at området, hvor den overpløjede gravhøj burde have ligget ifølge de historiske kort, er blevet påvirket så meget af moderne forstyrrelser, at der intet er bevaret efter den. Udgravningen lokaliserede til gengæld en gård bestående af et større langhus, der formodentlig har haft en tilhørende driftsbygning til opbevaring af fødevarer i form af et flerstolpeanlæg fundet under udgravningen M11 Trekroner Station Syd (ROM 2713). Denne gård kan muligvis dateres til romersk jernalder. Derudover fremkom en gårdbebyggelse fra førromersk jernalder i form af to treskibede langhuse. Gårde fra førromersk jernalder er ikke talrige indenfor Roskilde Museums ansvarsområde, men der er dog i forbindelse med tidligere udgravninger fundet eksempler herpå i nærområdet, nemlig omkring Trekroner Parkvej nord for RUC, Trekroner Øst samt ved Marbjergvej.

Udgravningen ved Trekroner Syd har altså lokaliseret to tilsyneladende enkeltliggende gårde fra ældre jernalder. Dette er interessant viden i forbindelse med den øvrige gårdbebyggelse, der er fundet i området ved Trekroner. I Jylland har den ældre jernalders bebyggelse været præget af et landsbyfællesskab inden for en fælles indhegning. Dette synes dog ikke at være tilfældet på Sjælland. Ud fra de udgravninger Roskilde Museum har foretaget i området ved Trekroner indenfor blot de sidste ti år, er der så småt ved at tegne sig et mønster af, at højtliggende enkeltgårde har domineret det agrare landskab. Resultaterne fra udgravningen ved Industrivej 52 bidrager således til det samlede puslespil omkring forståelsen af ældre jernalders bebyggelse i området ved Trekroner og på resten af Sjælland.

Administrative data

Den supplerende prøvegravning blev iværksat den 4. juli 2012, og selve udgravningen forløb fra den 9. august 2012 til og med den 29. august 2012. Roskilde Museum var ansvarlig for undersøgelsen, og originaldokumentation og oldsager opbevares på museet under journalnummer ROM 2884. Kulturstyrelsen har behandlet sagen under journalnummer 2012-7.24.02/ROM-007. Undersøgelsen blev i henhold til museumslovens § 26 stk. 2 og § 27 stk. 4 afholdt af bygherren: BAUHAUS.

Den ansvarshavende udgravningsleder var museumsinspektør Jens M. Ulriksen. Daglig udgravningsleder og beretningsansvarlig var BA Ditte Kroner Gaarde, der blev assisteret af studerende Anne Sofie Jørgensen, BA Sabine Thrane, BA Sigrid Opland og museumsmedarbejder Niels K. W. Nielsen. Opmåling med GPS blev foretaget af henholdsvis museumsinspektør Cille

Krause og BA Julie Nielsen. Muldafrømningen blev foretaget af fa. Barslund ved hjælp af en gravemaskine på bæltet med en 2 m bred rabatskovl. Skurmateriel blev leveret af GSV Materieludlejning A/S, Ishøj.

Udgravningsmetode og dokumentation

Anlægssporene blev under udgravningen indridset og markeret med bambuspinde. Herefter udlagdes et koordinatsystem over hele fladen på de to felter, ud fra hvilket de fremkomne anlægsspor i fladen blev indtegnet i hånden på millimeterkvadreret tegnefolie i målestoksforholdet 1:50. Det lokale målesystem blev georefereret med GPS. Udgravningsfladen på de to felter blev nivelleret i forhold til meter over havet. Anlæg, der ansås for at kunne have relevans i forhold til konstruktioner samt alle større gruber, blev snittet. Det vil sige, at halvdelen af anlægget bliver bortgravet. Herefter blev de fremkomne profiler tegnet i enten målestoksforholdet 1:10 eller 1:20. Huskonstruktioner samt udvalgte anlæg blev ydermere fotograferet. Nogle anlæg blev primært gravet med ske, da disse ud fra form og størrelse i fladen ansås for at kunne have været grave. Derudover blev et område på ca. 1 m² på felt 2 forsigtigt gravet med ske inden for det område, hvor den overpløjede gravhøj har ligget i håb om at finde spor af højfylden. Udvalgte anlæg samt konstruktionerne blev fotograferet med et digitalkamera i TIF-format.

Litteratur

Boye, L. & E. Fønnesbech-Sandberg 1999: House typology in the county of Copenhagen, Denmark, during the Late Bronze Age and Iron Age. I: Fabeck, Ch. & J. Ringtved (red.): *Settlement and Landscape: Proceedings of a Conference in Århus, Denmark, May 4-7 1998*. S. 493-496.

Jysk Arkæologisk Selskabs skrifter 1999.

Jensen, J. 2001: *Danmarks Oldtid – Stenalder 13000-2000 f.Kr.* s. 384-392.

Gyldendalske Boghandel 2001.

Jensen, J. 2003: *Danmarks Oldtid – Ældre Jernalder 500 f.Kr.-400 e.Kr.*

Gyldendalske Boghandel 2003.

