

Konventhuset

Kulturhistorisk rapport over arkæologisk nøddudgravning



ROM 2509,
KUAS FOR 2003-2122-1783.
Stednr. 020410-144
KONVENTHUSET
Kulturlag, brønde, kirkegård
Middelalder, nyere tid
Matr.nr. 339 af Roskilde Bygrunde
Roskilde Domsogn
Sømme herred
Københavns amt



© ROSKILDE MUSEUM
Jens Molter Ulriksen

Resumé

Roskilde Museum foretog en arkæologisk nøddudgravning af et byggefelt på 380 m² ved Konventhuset i Roskilde mellem august 2010 og februar 2011. Det nordøstlige hjørne af domkirkegården blev undersøgt. Den ældste fase omfattede begravelser fra slutningen af vikingetiden og tidlig middelalder og var til en begyndelse omgivet af en grøft. Denne blev omkring 1100 afløst af en markant frådstensmur. Senest i 1400-tallet er dette hjørne af kirkegården blevet sløjfet og i stedet bebygget. På nordsiden af kirkegården fandtes rester af flere bygninger. Ældst var en træbygget kælder med gulvbelægning af frådsten og marksten. Af væggene var kun renden og plankespor til stede. Kælderen dateres til 1000-1100-årene og er blevet fyldt op før anden halvdel af 1100-tallet. I 1288 blev ejendommen givet som residens De Seks Præbender, og frem til reformationen har man opført og nedrevet flere bygninger på stedet. Et teglstenshus fra 15. årh. stod frem til 1811. Øst for domkirkegården udgravedes flere brønde, affaldsgruber og kulturlag, der kan dateres til 1000-1500-årene. Ældst var kulturlag fra 11. årh. og en grøft af uvis funktion med fund fra tiden mellem 1016 og 1050. I en del af udgravningen var det oprindelige muldlag stadig intakt.

Undersøgelsens baggrund

Roskilde Domsogns administration henvendte sig den 21/6 2007 til Roskilde Museum, hvor man præsenterede menighedsrådets planer for en nybygning i gården nord for Konventhuset.



Fig. 1. Byggefeltet er angivet med rødt.

Siden 1870'erne har der været antikvarisk bevågenhed om domkirkens omgivelser. Da man i 1877 etablerede et dybtliggende omfangsdræn omkring kirkens fundament blev gjort flere iagttagelser, som Jacob Kornerup, professor og velrenommeret amatørarkæolog, beskrev i en artikel, der blev trykt i Nationaltidende den 3. oktober 1877. Blandt oplysningerne er påvisningen af murede teglstensgrave fra 1200-årene i området mellem Christian 4.'s kapel og bisp Oluf Mortensens våbenhus på domkirkens nordside. Ligeledes var man stødt på "en mægtig Kampesteens Grund" på ca. 6,6 x 3,80 m i en afstand af knap 6 m nord for Oluf Mortensens våbenhus. Det formodes, at der er tale om en planlagt, men opgivet, del af den domkirke, som står i dag.

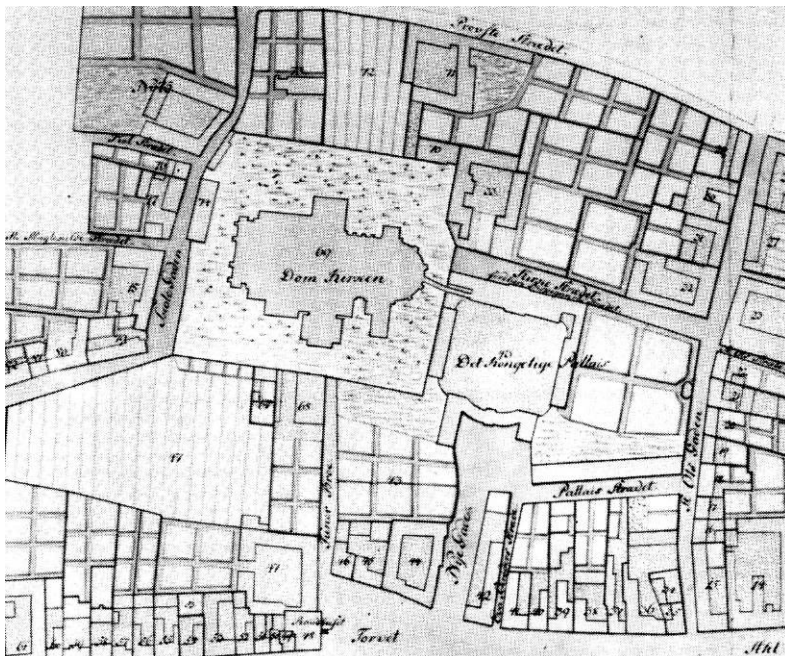


Fig. 2. Udsnit af Ehlers bykort fra 1790.

I 1891 nedrev man Friskolen fra 1724, der lå langs den vestlige side af gårde til vore dages Konventhus (se fig. 2). I den forbindelse foretog Jacob Kornerup nogle opmålinger af grunden, hvor han bl.a. påviste en mindre sidebygning på nordsiden af det nuværende Konventhus. Fra sidebygningen var en dør til Konventhuset og en trappe ned til kælderen under samme. I flugt med Konventhusets vestgavl var en ca. 5 m lang mur af røde munkesten og store kampesten, som Kornerup mente var en rest af domkirkepladsens ringmur, der var nedrevet i forbindelse med byggeriet af Friskolen. Længere mod nord var en ca. 5 m lang munkestenmur, der drejede i en ret vinkel på øst, hvor den kort efter var afbrudt. Kornerup mente, at der kunne være tale om rester af en bygning fra middelalderen.

Fra en skriftlig kilde er overleveret, at domprovst Jens Grand i 1288 til domkirken lagde seks præbender, som han etablerede af egne midler som tak til kirken for de gode år, han havde haft, siden han som barn kom dertil. Blandt godset, der doteredes til præbenderne, var en stor grund, der lå, hvor domprovsteboligens have i dag befinder sig. Hér opførtes De Seks Præbenders Residens som bolig for kannikerne. Frem til 1811 lå det gamle konventhus for Sjællands Stift i haven til domprovsteboligen. Bygningens sydfacade er bevaret i munkestensmuren mellem indkørslen til domprovsteboligen og Konventhusets gård, og før reformationen tilhørte huset formentlig De Seks Præbenders Residens.



Fig. 3. Basilika og kannikekloster fra ca. 1080. Med rødt er angivet, hvor Arnolds muren fra ca. 1100 er påvist.

I 1990 blev foretaget en arkæologisk udgravning øst om domkirkens apsis, hvor man bl.a. fandt flere kisteløse begravelser. I Domkirkestræde stødte man i samme anledning på en frådstensmur på kampestensfundament i nord-sydlig retning, og øst herfor var dele af en kælder i munkesten. Sidstnævnte hører formentlig til den middelalderlige bispegård.¹ Frådstensmuren blev identificeret som domkirkegårdens ringmur fra begyndelsen af 12. årh. Bygværket kaldes Arnolds muren efter biskop Arnold (1088-1124), som ifølge Roskildekrøniken stod bag dens opførelse.

Stedet for udgravningen i 2010, Konventhusets gård, indgår i et af Kulturarvsstyrelsen udpeget kulturarvsareal af national betydning, der omfatter Roskildes middelalderlige bykerne.

¹ ROM 1350/90 DOMKIRKEPLADSEN.

Som det fremgår af ovenstående var der al mulig grund til at formode, at der ved udgravning til den projekterede kælder ville dukke væsentlige fortidsminder op. Dels de af Jacob Kornerup registrerede bygningsdele, dels det gamle konventhus og – sidst – Arnolds murens nordøsthjørne, som formodedes at befinde sig på grunden.

På foranledning af menighedsrådet foretog museet en forundersøgelse i november 2007. Der blev opgravet et enkelt hul, der viste, at der direkte på råjord findes et kulturlag på ca. 0,5 m's tykkelse med et stort indhold af dyreknogeter. Kun i de øverste 10 cm af laget sås teglstumper. Kulturlaget var i prøvehullet delvist forstyrret af et omfattende brøndhul, i hvis midte var en cirkulær brøndkasse af flensborgtegl fra nyere tid. Øverst var ca. 0,6 m stabil- og læggegrus under brolægningen.²

Af årsager knyttet til byggeprojektets vej gennem den offentlige forvaltning blev nødudgravningen først aktuel i 2010.

Topografi

Udgravningen foregik i den nordlige og vestlige side af Konventhusets gårdsplads, der ligger mindre en 50 m fra domkirkens apsis. Terrænet i gården lå omkring kote 39.00 m inden udgravningens start. Der er et terrænspring fra gården til Domprovstehaven mod nord på omtrent 1 m, hvilket skyldes en opfyldning af gårdspladsen i nyere tid.

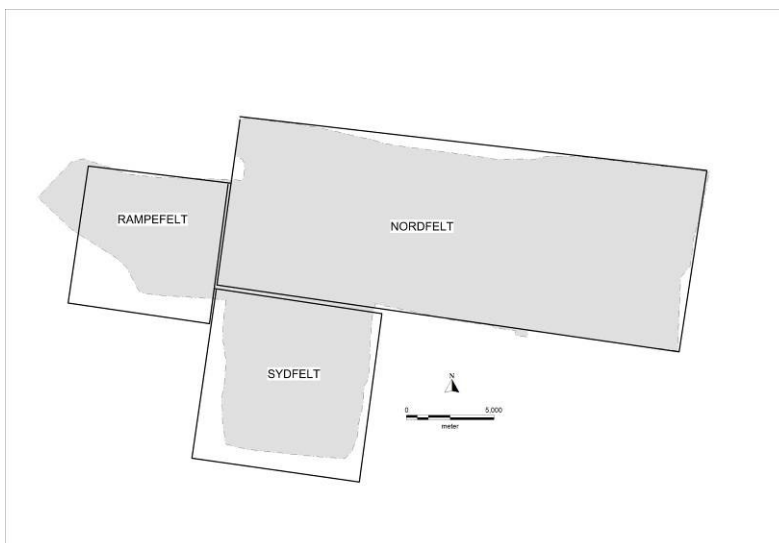


Fig. 4. Opdeling af udgravningsfelter.

² Se særskilt beretning for prøvegravning under ROM 2509 KONVENTHUSET.

Oprindeligt har terrænet været svagt skrånende fra syd til nord omkring kote 38.00 til 37.00 m. Opfyldningen er sket forud for opførelsen af den endnu eksisterende bygning, Laden, der danner gårdspladsens østgrænse og den i 1721 opførte Friskole, som lå langs vestsiden af gårdspladsen indtil sin nedrivning i 1891. Langs nordsiden lå en længe, som kan ses på Ehlers kort fra 1790 (se fig. 2) og Troniers kort fra 1845, men er blevet nedrevet før 1859.

Udgravningen udgjordes af to felter, et stort mod nord og et mindre mod syd. Senere tilføjedes et tredje felt, rampefeltet, hvor en nedkørsel til nybygningens kælderplan skulle etableres. Der etableredes desuden et kvadratsystem af 2x2 meter store arealer, hvor hver kvadrat fik en bogstavbetegnelse.

Udgravningens resultater

Hustomter

Hus 1

Størstedelen af Rampefeltets bund udgjordes af et gulvlag af fråd- og marksten, vægrender og stolpehuller til en kælder. Kælderen blev ikke fuldstændig blotlagt. Kælderen sydside er således kun erkendt over et ca. 1 m bredt stykke. Den nordvestlige del af kælderen lå så dybt, at den, ifølge de givne oplysninger, ville kunne blive liggende under den planlagte nedkørselsrampe til nybygningens kælderniveau.



Fig. 5. Hus 1 – gulvfladen afrenses.

Konstruktionen var afgrænset af en vægrende, hvis bredde vekslede noget. I øst-vestlig retning er afstanden fra ydersiden af den ene vægrende til den anden 5,12 m, mens afstanden i nord-sydlig retning er 5,15 m (se fig. 6). I vestsiden sås et ca. 10 cm bredt spor af en plankevæg sat i vægrenden, og samme fænomen kunne iagttages i nordøstsiden, hvor plankesporet var mindst 35 cm dybt.



Fig. 6. Kælderens formodede udstrækning er markeret med gråtone.

Tager man udgangspunkt i plankesporene, har kælderens dimensioner været omkring 4,6x4,75, og bunden var nedgravet ca. 80 cm i undergrunden. I dette niveau har man udlagt et gulv af frådstensfliser og marksten, som var bevaret over et større område af det frilagte kældergulv. I den østlige ende var brolægningen imidlertid dækket af et 10-15 cm tykt gult lerlag, der efter alt at dømme er en udbedring af gulvet.

Datering

Der blev ikke gjort mange fund i kælderens. Fra selve gulvet foreligger ingen oldsager, men ved den første afrensning af frådstenslaget fandtes enkelte sideskår af østersøkeramik og et tyndvægget skår af gråbrændt keramik. Kombinationen af keramiktyperne peger på en datering til 1100-tallet eller begyndelsen af 1200-tallet. Dette repræsenterer tidspunktet, hvor kælderens er blevet opgivet og fyldt op med et 50-60 cm tykt lag jord, der rummede trækul, frådsten, mørtel og enkelte dyreknogeter. Opførelsestidspunktet for kælderens har formentligt været i 1100-tallet, men den kan i teorien godt have en historie allerede i 1000-årene.

Hus 2

Bygningsresten blev kun delvist blotlagt i udgravningen. Resterne udgjordes af gulvlag i flere faser, hvoraf de ældste bestod af tynde sand- og mørtelhorisonter, der lå ovenpå den opfyldte kælder. Over disse lag var en belægning af teglsten (fig. 7), som var bevaret over et 2,6x1,6 m stort areal med en bundkote omkring kote 36.50 m.



*Fig. 7. Hus 2 –
teglstensgulvet set
fra nord.*

Flere af teglstenene havde mørtelrester siddende på overfladen, så de har tidligere indgået i et murværk, før de blev genbrugt til belægning. Kun den sydlige side var intakt.

Datering

Stratigrafisk er hus 2 yngre end hus 1. Hus 2 er ældre end hus 4 (se nedenfor).

Der fremkom ingen daterende oldsager i forbindelse med resterne af hus 2. Ej heller de overliggende gulvlag eller A278, der var en yngre forstyrrelse af teglgulvet, bidrog med fund. At gulvlagene kan henføres til middelalderen er sikkert, men en nærmere datering end før 1400 kan ikke opnås.

Hus 3

Ved muldafrømningen af rampefeltet fremkom dels en nord-sydgående række af kampesten (A324), dels en murrest af munkesten (A231). Topkoten for begge anlæg var omkring 37.40 m, men det var tydeligt, at kampestensrækken, og den derunder beliggende ældre fundamentgrøft, havde afbrudt munkestensmuren. Den anden ende var ligeledes

afbrudt ved opbygningen af havemuren omkring Konventhusets gård omkring år 1900.



Fig. 8. Hus 3 – eneste rester er kassemuren (A231) og A221, der er et lergulv. A232 er Arnoldsmurens yderside mod nord.

Murstykket, A231, var 2,09 m langt og 55 cm bredt, opbygget af munkesten som en kassemur. Der var kun to skifter munkesten tilbage, hvoraf det nederste var et rulskifte, mens det øvre meget vel kan have været et munkeskifte. Stenene på nordsiden følger dog ikke helt skemaet, hvorimod sydsiden er mere regelmæssig. På sydsiden, der har været ydermur, var rulskiftet trukket 3-4 centimeter ud og dannede en retkantsokkel. Rulskiftets underkant havde kote 37.20 m, hvilket har været terrænoverfladen ved bygningens opførelse.

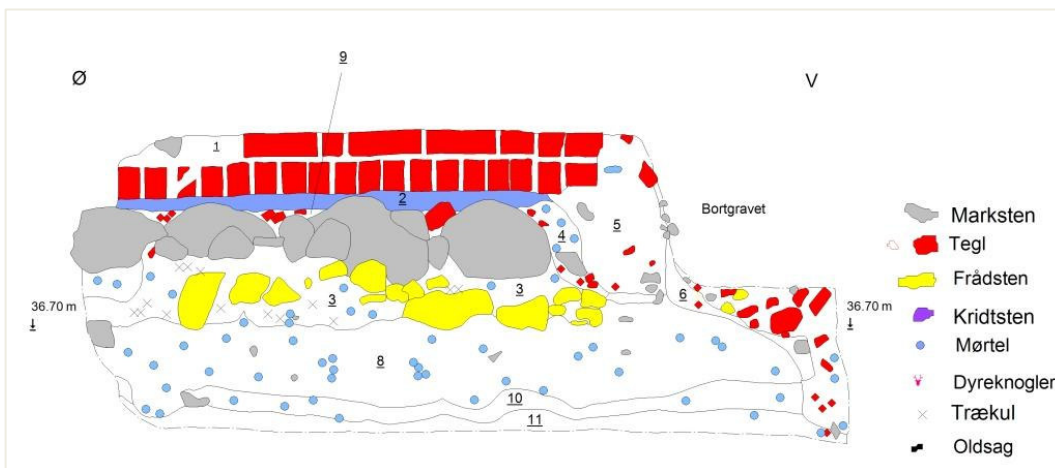


Fig. 8. Hus 3 – opstalt af murrest og underliggende lag.

Rulskiftet var lagt på et tykt mørtellag, som igen dækkede de temmelig store kampesten, der udgjorde fundamentet. Herunder var et lag med brokker af frådsten, som øjensynlig har dannet underlag for kampestenene.

Til hustomten hører A221, der var en rest af et gulvlag af mørtel og ler, som stødte op til væggen inderside i niveau med rulskiftets underkant. A222 var en yngre forstyrrelse.

Der blev ikke fundet dele af muren hverken i østlig eller vestlig retning. Ej heller kunne en modstående mur påvises mod nord, men at der kan være rester af den, er muligt. Afstanden fra murens indervæg til den nordlige feltgrænse var 4,23 m. Til sammenligning var kælderen fra Vor Frue Kapels kannikeresidens i Provstevænget 5,46 m bred og 9,65 m lang. På denne baggrund er det muligt, at der forefindes rester af bygningen nord for udgravningsfeltet.

Datering

Der blev ikke gjort fund ved udgravningen af gulvlaget (A221), og ej heller fra fundamentgrøften. Fra A206, der var ældre end gulvlaget, foreligger en håndfuld skår af østersøkeramik, et stykke bronzeblik og et hjørne af en glaseret teglstensflise. Østersøkeramikken omfatter delvist efterdrejede randpartier, der skal henføres til tiden mellem 1000 og 1250. Teglstensflisen er næppe ældre end teglbrændingens indførelse i Danmark, hvorfor A206 tidligst er opstået i slutningen af 1100-tallet. Fraværet af gråbrændt keramik peger på, at årtierne omkring 1200 er en sandsynlig datering. Bygningen er opført efter dette tidspunkt og før 1400-tallet, hvor en ny bygning blev rejst på stedet.

Hus 4

Huset var repræsenteret ved en rest af et mørtelgulv, A265. Mørtelgulvet lå højere end teglgulvet (A280) i hus 2. (Se fig. 9.) Mørtelgulvet var stratigrafisk adskilt fra teglgulvet af et blandet fyldlag, A262, der strakte sig over flere kvadratmeter

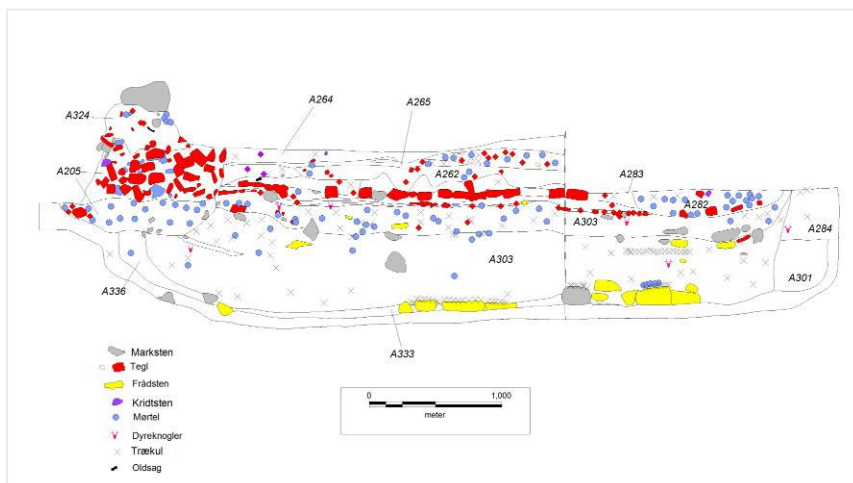


Fig. 9. Tværnsnit, der viser sekvensen af hustomter over kældergulvet (A333). Set fra nord.

i rampefeltets vestlige del. Mørtelgulvets udbredelse strakte sig desuden længere mod syd end teglgulvet, så A265 kan ikke være en senere fase af hus 2, men må stamme fra en anden og senere bygning.

Datering

Der blev ikke gjort fund ved udgravning af lagene, så der er kun de stratigrafiske iagttagelser at gøre godt med. At der kan være tale om gulvlag til hus 5 fra 1400-tallet, hvis sydvæg er bevaret ovenpå Arnolds muren, er tvivlsomt, så hus 4 repræsenterer en ældre fase af sekvensen af bygninger på stedet.

Hus 5

Konstruktionen udgjordes af en grøft, der forløb nord-syd (fig. 10). Den var mindst 5,44 m lang og 1,30 m ved bredeste sted. Den registrerede dybde var 70 cm (se fig. 9).



Fig. 10. Hus 5 (A205) med overliggende række af kampesten.

Ovenpå A205 var et jordlag, A324, der kronedes af en lige række kampesten. Fylden i A324 rummede bunden af en glasflaske, der næppe er ældre end 1800-tallet.

Datering

A205 er sandsynligvis fundamentgrøft til den senmiddelalderlige bygning, som rejstes i 1400-tallet og blev

nedrevet i 1811. Ifølge oplysninger nedfældet af prof. Jacob Kornerup er bygningens sydmur stadig bevaret som en del af muren mellem Domkirkepladsen og Domprovstehaven. Projiceret Ehlers kort over Roskilde fra 1790 ind over udgravningsplanen er der en god overensstemmelse mellem A205 og østgavlen på bygningen, der var Sjællands Stifts konventhus efter reformationen (se fig. 11).



Fig. 11. 1400-talsbygningen fra Ehlers kort er vist med rødtakket strek. Fundamentgrøften til hus 5 er projiceret ind sammen med kampestersrækken. Udgravningsgrænsen er vist med gennembrudt strek.

”Hus 6”

Ved muldafrømningen af sydfeltet fjernedes nyere lag, heriblandt et 10-20 cm tykt lag af trækul med recent ståltråd og skår af ølflasker fra ca. 1900. Herved afdækkedes dels

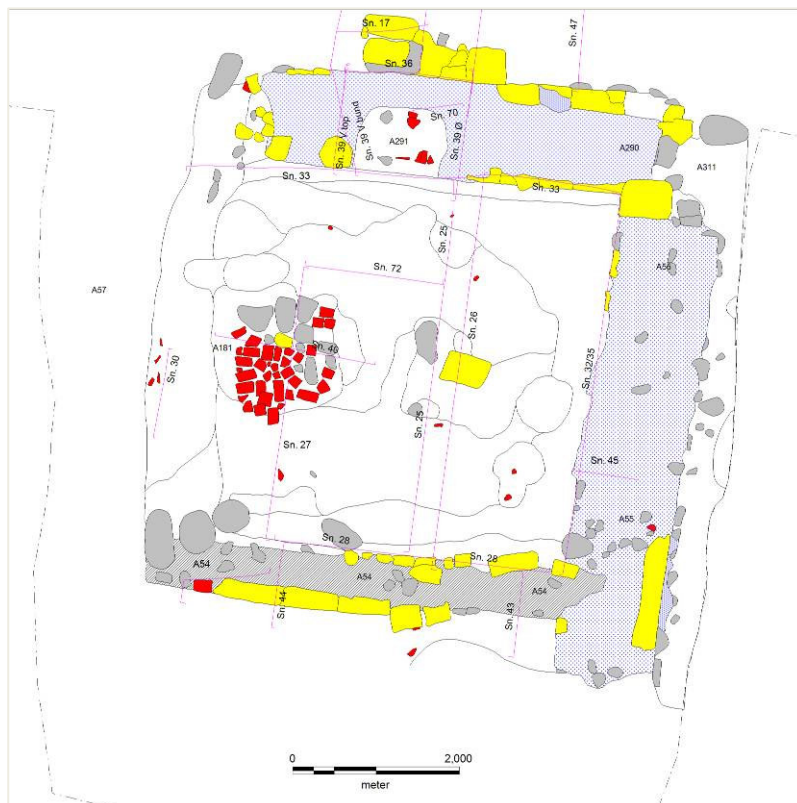


Fig. 12. Sydfeltet med Arnolds muren mod nord og øst. I syd ses A54. Nord er opad.

Arnoldsmurens østside, der havde en overfladekote mellem 37.60 i syd og 37.35 m i nord, dels en øst-vestorienteret væglignende konstruktion på op til 67 cm's bredde, A54 (se fig. 12 og 13). A54 udgik fra Arnoldsmuren og kunne følges i en længde af 5,45 m mod vest, hvor den er blevet afbrudt af forstyrrelsen A57, der er opstået ved opførelsen af havemuren omkring Konventgården. Konstruktionens overfladekote var mellem 37.47 m i vest og 37.61 m i øst. A54 savnede en fundamentgrøft, så væggen er anbragt på jordoverfladen omkring kote 37.30-37.40 m. Den bestod af frådstenskvadre og munkesten, der var lagt i forlængelse af hinanden i et enkelt bevaret skifte, og "murkernen" var fyldt op med ler, mørtel og enkelte sten og teglstykker, heriblandt vingetegl.



Fig. 13. Arnoldsmurens nordside ses til venstre og A54 befinder sig i billedets højre side. Set fra vest.

Der kan være tale om en hustomt i form af det spinkle vægfundament mod syd (A54), der sammen med Arnoldsmurens mod nord- og østside udgjorde tre af fire væglinjer. Afstanden i mellem indersiderne af Arnoldsmurens nordvæg og vægfundamentet A54 var 4,57 m. Stedvist var der 1-5 cm tykke vandrette horisonter, der umiddelbart lignede rester af gulve eller "færdselslag". Lagene var dog ret begrænsede i udstrækning og havde topkoter, der lå mellem 37.27 m og 37.38 m, dvs. i omegnen af bundkoten for A54.

Datering

Formentlig eftermiddelalderlig, men elementer kan være fra slutningen af middelalderen.

Hus 7

Ved muldafrømningen til rampefeltet fremkom en række kampesten umiddelbart under græstørven. Stenrækken, bestående af marksten ca. 40x50 cm, var placeret øverst i en grønft bestående af gråbrunt leret sand med mange stykker af tegl og mørtel (se fig. 10). Stenrækken forløb på tværs af rampefeltet i nord-sydlig retning, og kunne ved hjælp af et

jordspyd følges mindst 5 m nord for udgravningsgrænsen. Mod syd sluttede den sandsynligvis op til den stående havemur mod Domkirkepladsen. A324 var lagt nøjagtigt oven i fundamentsgrøften A205 (hus 5), så sandsynligvis er der ikke lang tid imellem nedlæggelsen af A205 og anlæggelsen af A324. I fylden til sidstnævnte fandtes en flaskebund af grønt glas fra nyere tid.

Datering

A324 kan være en syldstensrække til en mindre bygning på 5 meters bredde, der er angivet på stedet på et bykort fra 1859. Den tilsvarende syldstensrække mod vest blev ikke påtruffet ved udgravningen

Hus 8

I vestsiden af sydfeltet blottedes en række munkesten ovenpå en stor kampesten, orienteret nord-syd. Mod syd fremkom flere kampesten på en række i tilknytning til stensamlingen A215.

Datering

Der er efter alt at dømme tale om en fundamentrest fra Friskolen (1724-1895).

Domkirkegården

Udgravningens sydfelt omfattede ca. 48 m² af domkirkegårdens nordøstlige hjørne, hvoraf ca. 35 m² rummede begravelser. Længst mod syd og langs havemuren mod Domkirkepladsen var forholdene forstyrrede, og opførelsen af Friskolen har også grebet ødelæggende ind.

Kirkegårdsgrøften

Blandt de ældste anlægsspor var en grøft, der har afgrænset kirkegården på de to sider, som kunne undersøges ved

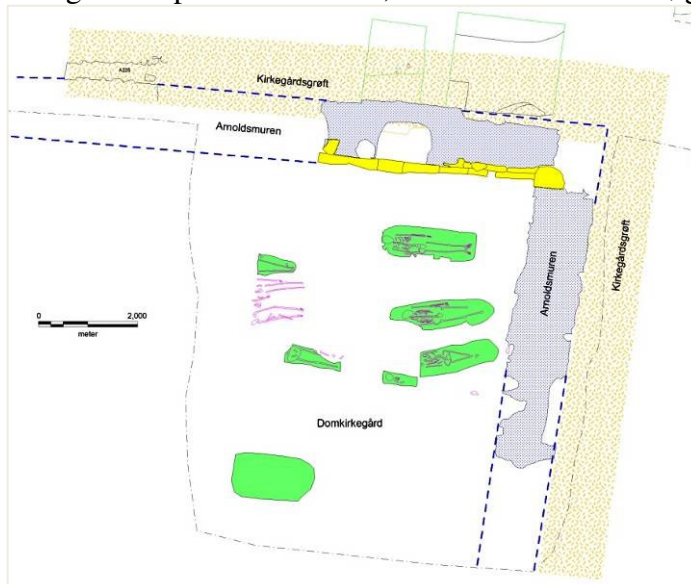


Fig. 14. Den ældre grøft er vist i forhold til Arnolds murens forløb. Indenfor muren ses begravelser.

udgravningen, nemlig nord og øst. (Se fig. 14.) Grøften blev primært påvist i profiler og havde alle steder mere eller mindre jævnt rundet bund med skrånende sider. Langs nordsiden af kirkegården var den nedgravet 30-35 cm i undergrund, så med en oprindelig muldhorisont omkring 35 cm på kirkegården har grøften fremstået som hen ved 70 cm dyb.



*Fig. 15. Tværsnit af Arnolds-
muren og den ældre kirkegårds-
grøft (tv.).*

Datering

Stratigrafisk er kirkegårdsgrøften ældre end Arnolds-muren af frådsten, der tydeligvis er rejst efter, at grøften er fyldt op. En sikker datering af grøftens etableringstidspunkt kan ikke gives på det foreliggende grundlag, men at der er tale om en afgrænsning af kirkegården forekommer klart al den stund, at grøften har samme forløb som den senere kirkegårdsmur. Efter en periode er grøften fyldt op med jord, der var teglfri. Derfor er det overvejende sandsynligt, at håndteringen af jorden er sket før teglens indførelse i Roskilde, dvs. før anden halvdel af 1100-årene.³

Arnoldsmuren

Efter tilkastningen af kirkegårdsgrøften har man opført en mur i stedet. Ruinen heraf er tidligere påtruffet ved flere lejligheder i Domkirkestræde, ved Fondens Bro og langs

³ Det antages almindeligvis, at domkirken har været blandt de første bygninger – hvis ikke dén første – opført af tegl i Roskilde. Hvis teglstensbyggeriet havde været i gang, da kirkegårdsgrøften fyldtes op, er det forventeligt at større og mindre stykker tegl ville kunne ses i fylden.

Domkirkepladsens nordside. (Se fig. 3.) Gennem mere end 100 år er murresterne blevet opfattet som dele af den såkaldte Arnoldsmur, der har navn efter biskop Arnold (1088-1124).

De bevarede dele har alle steder været et ca. 40 cm højt og 125 cm bredt kampestensfundament med nævestore sten som basis, hvorpå større sten er anbragt og mellemrummene fyldt med jord, ler og mørtel. (Se fig. 12.) På fundamentet har man opført en kassemur af frådsten, der var 120-125 cm bred og bevaret i en højde af 65-70 cm. Ved Konventhuset bestod murkernen af marksten, stumper af frådsten og mørtel. I toppen af den blottede murkerne fremkom munkesten som murfyld. Forekomsten af tegl passede meget dårligt med en datering af murens opførelse til ca. 1100, men de viste sig, at muren har været delvist nedrevet og genopbygget.



Fig. 16. Arnoldsmurens nordøsthjørne set fra kirkegården.

I de øverste 20-30 cm af murkernen var mørtelen mere hvid og tydeligt hårdere end i den nedre del af muren. Dette forhold manifesterede sig meget klart ved nedrivningen af muren; den øvre del var overordentlig sejlivet, mens den nedre del var let at skille ad. Muren har altså været revet ned til nederste frådstensskifte og bygget op igen. Hvornår det er sket, var ikke til at angive på det foreliggende grundlag, men det er næppe efter 1400. I 15. årh. synes denne del af domkirkegården at være opgivet, så muren er formentlig blevet endegyldigt sløjft i dette tidsrum.

Begravelser

Der fremkom 20 jordfæstebegravelser, der alle var orienteret øst-vest og som respekterede kirkegårdens afgrænsninger. Kun en enkelt grav var forstyrret af Arnoldsmuren. Gravene lå stratigrafisk i tre niveauer, men afstanden mellem niveauerne var ubetydelige.



Fig. 17. Begravelser fra ældste lag.

Alle begravelser var uden kister, og som hovedregel var ligene anbragt i udstrakt rygleje med armene ned langs siderne og benene samlede. Denne gravskik er typisk for tidlig middelalder.

AMS-dateringerne fra fem af gravene viser entydigt, at begravelserne er sket i sen vikingetid eller tidlig middelalder. AMS-datering af menneskeskeletter er belastede af, at rammedateringerne ikke kan indsnævres til under 150-200 år i slutningen af vikingetiden og begyndelsen af middelalderen, og ydermere skal der tages hensyn til reservoir-effekten for individer, der helt eller delvist har levet af marin føde. Det bidrager med gammelt kulstof, hvorfor dateringerne bliver for gamle. Den i nærværende sammenhæng foretagne korrektion har sit udgangspunkt i, at ca. en fjerdedel af føden har været marin. Hvis personerne fortrinsvis har spist fisk fra Roskilde Fjord med særlig høj grad af udvaskning af gammelt kulstof, er de angivne dateringer stadig for gamle. At rammedateringen har et udgangspunkt i 9. eller 10. årh. er derfor ikke ensbetydende med, at gravene stammer herfra. Det er overvejende sandsynligt, at de ældste grave er anlagt omkring år 1000.

Opsummering af antropologisk undersøgelse

Der blev undersøgt knoglerester af i alt 25 individer med en generel god bevaringstilstand. De 25 individer fordeler sig således: 10 mænd, 5 kvinder, 4 kønsubestemmelige samt 6 børn. Den gennemsnitlige legemshøjde for 8 mænd var 169 cm (N = 8, udregnet efter Trotter og Gleser 1958) og for 5 kvinder 162 cm (N = 5).

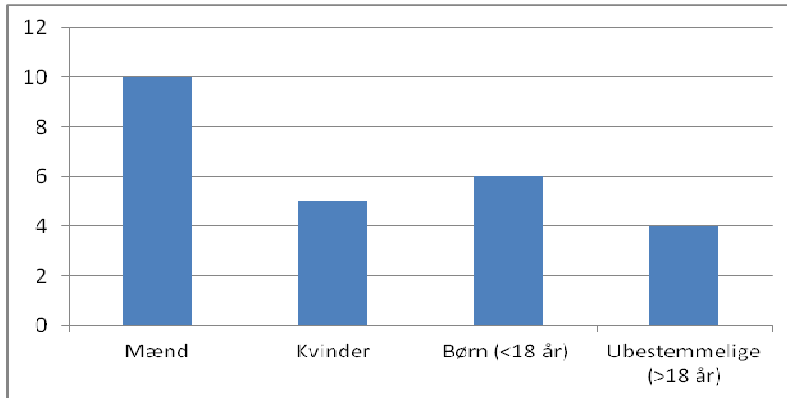


Fig. 18. Kønsbestemmelse.

På flere skeletter kunne der observeres spor efter de hyppigt forekommende aldersrelaterede sygdomme i form af slidgigt, tandsten og tandbylder. Karies fandtes kun på tandsættet fra et enkelt individ. Af andre sygdomme blev der bl.a. observeret *spina bifida* i form af et delvist spaltet korsben hos én person, mens der hos hele tre personer var tegn på svære deformationer, sandsynligvis på grund af slidgigt eller betændelse i dele af eller i hele rygsøjlen.

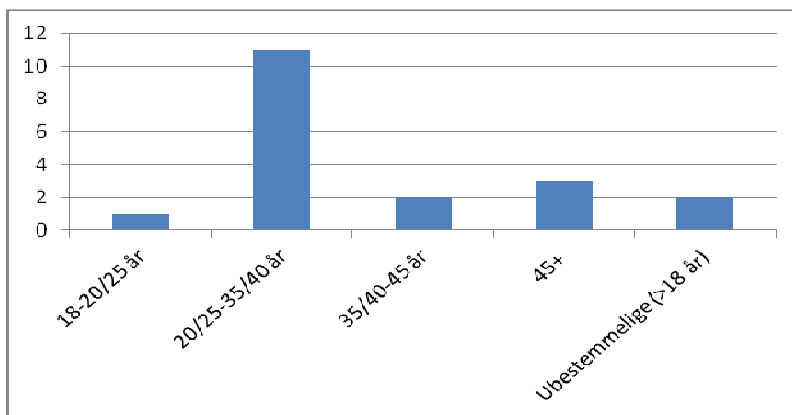


Fig. 19. Aldersfordeling.

Foruden de ovennævnte skeletter skal yderligere lægges et antal løs- og overfladefund fra minimum 12 individer (minimum fire børn og otte voksne). Især ét løsfundet kranie, stammende fra en mand på mere end 25 år, viste sig at være interessant. I kraniet kunne observeres et indgangshul, formentlig fra en pil, i venstre isseben samt mærke efter et slag med en stump genstand i venstre pandehalvdel.



Fig. 20. Kranium med skudhul.

Diverse anlægsspor

Brønde

Der fandtes flere brønde, der kendetegnedes ved at have stejle eller lodrette sider, og de kunne ikke i noget tilfælde udgraves til bunden pga. indtrængende vand. Dateringsmæssigt hører brøndene til mellem 1150 og 1350.

Stolpehuller

I nordfeltet påvistes flere fyldskifter, der i form og størrelse lignede stolpehuller. Det var kun et fåtal, der var dybere end 10 cm, og der kunne ikke dokumenteres nogen sammenhæng mellem fyldskifterne. De kunne – med andre ord – ikke sættes sammen til bygningsdele eller hegnsforløb.

Langs sydøstkanten af nordfeltet var fem stolpehuller uden tegl i fyllden, hvilket tyder på, at de er fyldt op inden anden halvdel af 1100-tallet. Nogle meter længere mod vest og nord er til gengæld tegl i stolpehullerne, som derfor kan formodes at være tilfyldt i slutningen af 1100-årene eller senere.

Grøfter

A6

Efter muldafrømningen i nordfeltet sås kun enkelte fyldskifter i overfladen i form af usammenhængende lerplamager. Ved afskrabning af niveau 1 kunne flere

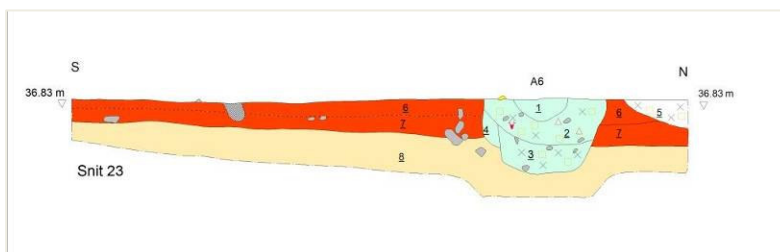


Fig. 21. A6 (grøn) i tværsnit.

fyldskifter defineres, herunder A6, der til at begynde med var en aflang bræmme af gult ler, der forløb i øst-vestlig retning. Både i øst og vest var forløbet afbrudt af yngre forstyrrelser. Under den fortløbende udgravning smalnede lerbræmmen ind, og fremstod som en afgrænsning af et mørkere parallelt forløb, som i øvre niveauer benævntes A5. Det viste sig dog, at A5 sammen med A46 og A45 var en dyb grube eller brønd, som ikke blev gravet i bund. Disse fyldskifter har tilsammen forstyrret A6.

Tværsnittet af grøften viste, at den havde stejlt skrånende sider og flad eller let rundet bund. Af fyldsammensætningen kunne det sluttes, at grøften ikke er blevet fyldt op af én gang. Snarere er der tale om, at grøften

langsomt er blevet fyldt, for derpå at blive delvist genopgravet.

Det var ikke muligt at funktionsbestemme A6 med sikkerhed. Bundniveauet faldt fra 36.50 m i øst til 36.23 i vest, dvs. 28 cm's fald mod vest indenfor 5,11 m (knap 5 % fald). Undergrundens overflade var på samme strækning næsten jævn med et udsving på 3 cm. Umiddelbart peger dette forhold på, at der er tale om en afvandingsgrøft, som har ledt vandet hen mod kirkegårdsgrøften. Der kunne dog ikke dokumenteres vandaflejrede lag i grøften, men om der i stedet skulle være tale om en rest af et hegn eller en husvæg, står hen i det uvise.



Fig. 22. Den ene ende af en benkam.



Fig. 23. Penning slået under Knud den Store (1014-1035).

Fund: Penning (Knud den Store), fragment af enkeltkam af ben med jernnitter, bennål, Stamfordkeramik, østersøkeramik, jernkniv, hestesko, jernnøgle, fragmenter af kværnsten af glimmerskifer med røde granater.

Datering: 1016-1050.

Gruber

Et fremtrædende træk i udgravningen var de mange store fyldskifter, som kunne iagttages fra top til bund i kulturlagene. De yngste var fra 1800-tallet og fra nyere tid var også A30, som var en brønd muret i flensborgtegl, som blev påtruffet ved forundersøgelsen. Der er formentlig tale om en brønd, der har hørt til den nordligt beliggende længe, som er afbilledet på Ehlers' bykort fra 1790. (Se fig. 2.) Pga. de omfattende forstyrrelser fra nedrivningen af denne bygning, samt etablering af to kalkgruber og det meget kraftige fundament til havemuren mod Domprovstegården,

var et større areal i nordfeltet voldsomt forstyrret ned til niv. 6.

I nordsiden af nordfeltet fandtes A172, som var en større grube, der ikke kunne graves i bund pga. indtrængende vand. Der fandtes både jernsøm, østersøkeramik og skår af gråbrændt keramik, men samtidig var der flere skår af groft magret og blødt brændt keramik af oldtids karakter. Sidstnævnte lå overvejende i den dybeste del af gruben, men der er formentlig tale om, at hullet er blevet gravet og fyldt i middelalderen, hvor man har forstyrret et anlæg eller kulturlag fra oldtiden.

Kulturlag og aflejningsforhold

I den sydøstlige del af nordfeltet blotlagdes det oprindelige muldlag af gravemaskinen. Den blottede overflade lå omkring kote 37.00 m. I feltets sydlige kant var imidlertid et mindre område med nogle få centimeter tykke kulturlag, der lå ovenpå det oprindelige muldlag. Overfladen af det yngste kulturlag lå omkring kote 37.15-37.20 m. I et underliggende kulturlag fandtes en korsmaljefibel, der hører til i vikingetidens sene del.

I nordfeltets nordside var forholdene mere intakte, da en ca. 2 m bred bræmme lå i Domprovstehaven, som var uforstyrret af eftermiddelalderligt byggeri. Da det ikke kunne lade sig gøre at udgrave lagene i hele deres udstrækning, blev der udtaget nogle repræsentative kvadrater, som blev udgravet og opmålt.



Fig. 24. Kulturlag i nordsiden af feltet.

Lagene rummede bl.a. en penning fra Valdemarstiden, en konisk tenvægt af bly, flere stykker bronzeblik, østersøkeramik, hvæssesten af skifer, klæbersten, jernnagle med nitteplade, et stykke af en teglflise og enkelte skår af glaseret keramik.



*Fig. 25. Penning slået under
Valdemar I. den Store (1154-1182).*

Noget tyder på, at laget er opstået over en længere periode fra 1000 til 1200-tallet, hvis man skal tage oldsagernes dateringsrammer for pålydende.

Det oprindelige muldlag blev påtruffet flere steder i udgravningen, ikke mindst i nordfeltet. Det var et homogent brunt lag af let sandet lermuld, der mange steder havde en øvre horisont med rødlige inklusioner, mens den nedre horisont var lidt lysere med en jævn overgang til råjorden. Muldlaget var påfaldende kraftigt. I syd var laget 32 cm tykt med en topkote omkring 37.05 m. I nordsiden af feltet var muldhorisonten op til 60 cm tyk med en topkote omkring 36.49 m. (Se fig. 24.) Man kan med andre ord aflæse et svagt fald fra sydøst mod nord og nordvest.

Lagene i sydsiden af nordfeltet var markant tyndere end forholdene i nordsiden af feltet. Så tynde lag er karakteristiske i områder, hvor man færdes meget, f.eks. i bygninger, uden at lagene dog kunne karakteriseres som udlagte gulve. Hvorvidt de tynde lag har forbindelse til grøften A6 fra 1000-årene kunne ikke udledes af udgravningens profiler.

De noget tykkere horisonter i nordsiden af feltet ligner mere lag, der er opstået i udkanten af et

færdselsområde. En nærmere afklaring af forholdene kan ikke gives på det foreliggende grundlag.

Konklusion

Den arkæologiske udgravning blotlagde rester af hustomter, kirkegård, brønde, affaldsgruber, stolpehuller og kulturlag med en rammedatering fra ca. 1000 e. Kr. til 1890'erne. Indenfor disse 900 år var især middelalderen velrepræsenteret.

11.-12. årh.

Fra første halvdel af 11. årh. stammer den i begge ender afbrudte grøft A6, der rummede et righoldigt genstandsmateriale. Fra samme tid er de tynde kulturlag, der sås i sydsiden af nordfeltet. Fra 1000-tallet er ligeledes den første kirkegårdsafgrænsning i form af en grøft, der blev påvist under den senere opførte Arnoldsmur af frådsten. Arnoldsmuren er – traditionelt – dateret til ca. 1100, men udgravningen bidrog ikke med oplysninger, der kan angive tidspunktet for byggeriet nærmere.

For kirkegårdens vedkommende er den anlagt på jomfruelig grund; der er med andre ord ingen ældre anlægsspor på stedet. De 20 begravelser var alle kristne i deres skik, og de AMS-daterede individer viser, at gravlæggelserne er sket i slutningen i vikingetiden eller begyndelsen af middelalderen.

På nordsiden af kirkegården fandtes en kælder med frådstensgulv og som har haft trævægge. Af disse var intet bevaret udover aftrykket af plankerne i en smal vægrende. Kælderen dateres til første halvdel af 12. årh. men kan dog godt være anlagt allerede i 11. årh.

13.-14. årh.

Gennem middelalderen blev huse nedrevet og opført i flere omgange ovenpå kældertomten. En kort vægrest af et velbygget teglstenshus kan meget vel være opført i slutningen af 1200-tallet, da grunden ændredes fra privat ejendom til kannikerresidens for De Seks Præbender, der stiftedes i 1288. En del af kulturlagene og brøndene i nordfeltet kan også tilskrives kannikerne, som ejede stedet frem til kort efter reformationen.

15.-16. årh.

I 15. årh. opførtes et nyt teglstenshus i De Seks Præbenders Residens, og det lå hér indtil 1811, hvor det blev revet ned.

Sydfacaden indgår i dag i muren mellem Domkirkepladsen og Domprovstehaven.

I 15. årh. omlagdes skellet mellem Domkirkegården og ejendommen mod øst. Om denne har indgået i De Seks Præbenders Residens er usikkert, for residensens grænser kan ikke fastslås med sikkerhed. På dette tidspunkt byggedes det teglstenshus, som i vore dage kaldes Konventhuset.⁴ Senest samtidig hermed er gravlæggelserne stoppet, men ud fra AMS-dateringerne af udvalgte grave og deres stratigrafiske position tyder alt på, at der ikke er foretaget begravelser i området siden 1200-tallet. De overlejrende lag rummer dels østersøkeramik, dels skår af Aardenburgkeramik.

I nordfeltets nordside var et brandlag (se fig. 24), der efter indholdet af oldsager at dømme kan stamme fra en brand i 1400-1500-tallet.

Nyere tid

Efter reformationen er opført en bygning på den tidligere kirkegård i form af ”hus 6”. Funktion og tidsrum kendes ikke nærmere, men i 1724 opførtes Friskolen på stedet. Rester af denne bygning blev påvist i form af store kampesten fra sylden.

I 1800-tallet opførtes en lille bygning (hus 7), hvor tidligere kannikerresidensen havde ligget indtil 1811.

I 1890'erne nedbrød man Friskolen og en nordligt beliggende længe til hvilken brønden af flensborgtegl og kalkgruben af tegl formentlig hører. Derefter planeredes gårdspladsen ved at tilføre jord og teglstensmuren mellem Konventgården og Domprovstehaven blev bygget.

Perspektivering

Udgravningen resulterede i det – indtil videre – ældste anlæg fra byens historie, nemlig grøften A6. Her identificeredes desuden den første forekomst af Stamfordkeramik i Roskilde, en keramiktype, der kan ses som en signatur for den engelske påvirkning i første halvdel af 11. årh. En korsmaljefibel fra det næstældste kulturlag er første eksemplar af denne smykketype, som er fundet in situ. Der er således meget, der tyder på, at byens ældste fase er repræsenteret i området nordøst for domkirken. Yderligere udgravninger i området er ønskværdige med henblik på en nærmere undersøgelse af de intakte kulturlag, som fandtes i nordfeltets nord- og sydside. Umiddelbart er Domprovstehaven den bedste mulighed, hvad angår tilgængelighed. Her ville man samtidig kunne få

⁴ Domkirkestræde 10.

yderligere oplysninger om De Seks Præbenders Residens, både hvad angår bygninger og udstrækning. Samtidig ville der være oplysninger om den verdslige gård, som har ligget på stedet indtil 1288.

De tidlige begravelser på domkirkegården, hvor den oprindelige afgrænsning, grøften under Arnolds muren, også kunne dokumenteres, understreger aktiviteterne allerede i 11. årh. Begravelserne lå ikke så tæt, som det ellers er almindeligt for Roskildes middelalderlige kirkegårde, og tidligere udgravninger har vist, at gravtætheden nærmere den eksisterende domkirke heller ikke har været stor. Domkirkegården synes derfor temmelig ekstensivt udnyttet, og det er tankevækkende, at de i nærværende sammenhæng fundne begravelser fra sen vikingetid og tidlig middelalder befinder sig i dette fjerne hjørne af domkirkens område. Begravelse så nær kirkebygningen som muligt har været at foretrække, hvis man selv har kunnet bestemme, så placeringen i det nordøstre hjørne af den mere end 1 hektar store domkirkegård kalder på en forklaring. En mulighed er, at der er tale om fattige og rangsmæssigt ubetydelige personer, som er gravlagt på kirkens nåde og barmhjertighed et sted, hvor ingen betalende kunder har villet ligge. En anden mulighed er, at gravene tilhører en kirkebygning, som ikke har ligget, hvor domkirken er i dag, men nordøst herfor. Man bør have denne mulighed in mente ved jordarbejder på Domkirkepladsen.

Administrative data

Roskilde Museum var ansvarlig for undersøgelsen, der omfattede et grundareal på 380 m². Originaldokumentation opbevares på museet under j.nr. 2509.

Mus.insp. Jens Molter Ulriksen var ansvarlig udgravningsleder, mens arkæolog David Brink var daglig leder fra 18/8 til 21/1. Den 29. november ansattes arkæolog Anna S. Beck til at stå for udgravningen af arealet for nedkørselsrampen i vestenden af byggefeltet, en opgave der først var kommet til i løbet af efteråret, og som blev budgetlagt separat. I udgravningen deltog desuden et antal stud.mag'er i perioder af varierende længde: Ditte Kroner Gaarde (16/8-21/1), Nikolaj Wiuff Nielsen (16/8-21/1), Rasmus Winther (20/9-8/10), Tine Bonde Christensen (27/9-29/10 og 29/11 til 20/1) Ingeborg Sæhle (12/10-29/10 og 29/11-16/12 samt 10/1-21/1), Marie E. Christensen (11/10-19/1) og Katrine Ipsen-Kjær (25/10-3/1).

Udgravningsmedarbejder Niels K.W. Nielsen deltog fra 16/8 til 17/9, fra 13/10 til 19/10 og fra 29/11 til 21/1. Gennem hele udgravningsforløbet deltog Kaare Bøgh-Jensen, Biltris, som frivillig i forbindelse med metaldetektorafsøgning af flader og anlæg. Vagn Jensen, Veddelev, gik med metaldetektor en enkelt dag. Som erhvervspraktikanter fra folkeskolens 8. klasser deltog Frederik Sjøberg i en uge og Astrid NN en enkelt dag.

KUAS har behandlet sagen under j.nr. FOR 2003-2122-1783. Roskilde Domsogn er lodsejer og bygherre og har i denne egenskab afholdt udgifterne til undersøgelsen.

Udgravningens forløb

Udgravningen blev gennemført mellem den 8. august 2010 og den 21. januar 2011. Omkring begyndelsen af februar blev foretaget opfølgende registreringer i forbindelse med jordentreprenørens arbejde.

Forud for udgravningsstart havde bygherre fået fjernet brolægningen og domkirkens allerede nedlagte kalkgrube. Desuden blev havemuren af munkesten langs nord- og vestsiden nedtaget og fundamentet opbrudt. Fundamentet viste sig at være overordentlig solidt og dybt forankret, hvorfor en del af feltet indenfor havemuren var forstyrret til langt under råjordens overflade. (Se fig. 26.) Det samme gjorde sig til en hvis grad gældende i området nord for x:500-linjen til skellet mod Domprovstehaven (omtrent langs med x:504-linjen). Her lå ovennævnte kalkgrube, men ydermere fremkom en ældre og ukendt, teglstensbygget kalkgrube, der, sammen med brønden af flensborgtegl, som blev påtruffet ved prøvegravningen, havde ødelagt kulturlag og anlæg til overfladen af råjorden eller dybere.



Fig. 26. Nordfeltet. Den dybe del (th.) var forstyrret. Set fra øst.

Jordarbejdet blev indledningsvis foretaget med 15 tons gravemaskine på bælder og monteret med rabatskovl fra fa. Ivan Andersen, Kværkeby, med skiftende førere. I slutningen af oktober afrømmedes jord ved nedkørselsrampen i Domprovstehaven ved hjælp af en minigraver. Minigraver fra fa. Søren Grøn & Søn blev anvendt til begrænsede opgaver med flytning og afrømning af kulturjord i udgravningsfeltet i december og januar.

En indledende afrømning af den øverste meter fyldjord blev gennemført den 8. august under museets overvågning. Herefter afventedes resultater af jordklassificeringsprøver inden bortkørsel, der først kunne effektueres den 12. august. Den 13. august overvågede museet nedbrydningen af kalkgruben af tegl.

Den 16. august havde store mængder regn, der var kommet i den foregående uge og weekend, forvandlet jorden til mudder. Der blev ikke gravet i feltet den 17. og 18. august. Museet indledte 2. afrømning af jord fra øst mod vest, hvor fyldjord i 1 meters tykkelse blev afrømmet af to omgange. Jorden blev afsøgt med metaldetektor i forbindelse med afrømningen, ligesom bunkerne blev gået efter. Desuden fjernedes sammenskredet fyld i feltets nordside, hvor kalkgrube og murstenskælder havde været. På dette tidspunkt blev det oplyst, at byggefeltet i virkeligheden skulle være 9 m bredt og ikke 7 m som angivet i de tegninger, som dannede udgangspunkt for udgravningsbudgettet. Det betød bl.a., at der skulle graves ca. 1-2 m ind i Domprovstens have langs hele nordsiden af udgravningsfeltet. Alene her blev der tale om et ekstra areal på 1,5-2 meters bredde, 27-28 meters længde og 1,5-2 meters tykkelse, som ikke var indregnet i udgravningsbudgettet og heller ikke efterfølgende blev budgetlagt.



*Fig. 27. Nordfelt 17/8
2010. Set fra ØSØ.*

Den 18. august påbegyndte et nedrivningsfirma fjernelsen af havemurens fundament langs grundens vestside, hvor den støder op til Domkirkepladsen. Fundamentet var overraskende kraftigt og dybt, så der blev lavet meget store huller, for at få det op. Det betød, at der var en zone på knap 2 m i den vestlige ende af udgravningsfeltet, der var omrodet, og hvor Arnolds muren var fjernet.

Den 24. august afrømmedes forstyrret overjord i den vestligste del af byggefeltet og i sydvinklen (herefter *sydfeltet*). (Se fig. 4.) I den forbindelse fremkom ruinen af Arnolds murens nordøstlige hjørne. Der var massive forstyrrelser i området, formentlig opstået i slutningen af 1800-tallet, da man rev Friskolens bygning ned. I sydfeltet, hvor bygningen har ligget, fremkom et tykt lag af stift gult ler, der dækkede et trækulslag på 1 cm, stedvist dog på til 10 cm tykt. Trækulslaget overlejrede Arnolds muren og indeholdt bl.a. moderne flaskeskår og ståltråd. Under dette lag registreredes den første arkæologiske overflade i form af et sporadisk bevaret lergulv på 1-2 cm's tykkelse.

Den 31. august fjernedes det sidste område med overjord fra sydenden af sydfeltet. Her var massive forstyrrelser pga. en regnvandsbrønd med tilhørende ledninger i øst-vestlig retning.

Efter heftige regnskyl i weekenden den 11.-12. september var feltet druknet, og trods udpumpning af vandet var fladen for blød til at færdes på indtil den 17. september. I stedet blev der vasket fund og flotteret jordprøver. Den 14. september udvidedes feltet i hele sin længde med 1-1,5 m nordpå i Domprovstehaven.

Den 20. september begyndte bygherres entreprenør at bore en række 9 m dybe huller med en diameter på 1 m langs byggefeltets grænse mod Domkirkepladsen mhp. etablering



Fig. 28. Nordfelt i december 2010. Set fra øst.

af en spunsvæg. I første omgang bores seks huller med en indbyrdes afstand af 1,6 m. Den 27. september vurderede bygherres rådgiver, at de seks huller ikke var tilstrækkeligt, så der i alt bores 15 huller.

I slutningen af september opstilledes en overdækning af hele udgravningen i form af et stillads med en kraftig teltdug. Det viste sig at blive meget vigtigt for udgravningens gennemførelse vinteren over, hvor der allerede i slutningen af november kom sne. Den 30. november blev arbejdet alligevel indstillet i fem arbejdsdage pga. kraftigt snefald, der bl.a. lagde sig på teltdugen i stedet for at glide af. Der var risiko for, at teltets stillads ikke kunne holde til presset fra vægten af ca. 28 tons sne. Arbejdstilsynet blev tilkaldt, og tilsynets repræsentant afgjorde, at der ikke måtte arbejdes i teltet før sneen blev fjernet. Desuden skulle Tårnby Stilladser, der havde opstillet teltet, dokumentere konstruktionens stabilitet. Arbejdstilsynet godkendte opstillingen af ekstra afstivning den 7. december, hvorefter den arkæologiske udgravning blev genoptaget. For at afhjælpe sneophobning på teltdugen etableredes et dieseldrevet varmekværk, der vha. fire slanger sendte varm luft ind i teltet. Varmeslangerne blev anvendt til at holde udvalgte områder fri for frost. Temperaturen var imidlertid så lav, at der samtidig skulle udlægges vintermåtter over varmeslangerne for at undgå tilfrysning af jordoverfladen. Det var begrænset, hvor meget varmekanonnen kunne klare, så trods vintermåtter var det vanskeligt for minigraveren fra fa. Søren Grøn & Søn at fjerne jord i begyndelsen af januar.

Vejrforholdene og det ekstra areal nordfeltets nordside (Domprovstehaven) betød, at kulturlagene i flere af kvadraterne nord for x:504 ikke kunne nå at blive udgravet med ske. Den 6. januar afrømmedes jord i for at få konstateret, om der var anlægsspor i undergrunden.

Den 14. januar kom minigraveren tilbage en sidste gang for at fjerne jord over et gulvlag af frådsten (A333) i rampefeltet, ligesom der blev gravet fri langs nordsiden af Arnoldsmuren for at skabe klarhed om forholdene under fyldlagene og grøften under murens fundament.

Den 21. januar afsluttedes den arkæologiske udgravning, og felterne blev formelt frigivet til byggeriet.

Efter jordentreprenørens opgravning af byggefeltet til fuldt kælderniveau foretog museet en indmåling af de fyldskifter, som stadig var synlige i råjordens overflade. Der er næppe tvivl om, at der var tale om brønde, men ingen af dem havde foring eller konstruktioner.

Ved jordentreprenørens opgravning indenfor sydfeltet dukkede to begravelser op i et område, hvor der havde ligget store mængder råler fra borerne til spunsen



Fig. 29. Opmåling i februar 2011.

langs sydfeltets vestside. Gravene blev indmålt og skeletterne hjemtaget til museet. Ydermere foretog museet en profilopmåling af Arnolds muren og den underliggende grøft i sydlige afgrænsning sydfeltet.

I forbindelse med jordentreprenørens opgravning ved rampen den 1. februar fik museet lejlighed til at indmåle og dokumentere det nordøstlige hjørne af kælderkonstruktion.

Udgravningsmetode og dokumentation

Muldafrømning

Muldafrømningen med gravemaskine skete ned til et niveau, hvor moderne forstyrrelser ikke længere dominerede forholdene. Som det er nævnt ovenfor, var dette niveau ikke ensartet. Generelt var der ikke meget mere end 10-30 cm kulturlag tilbage i nordfeltet, bortset fra kvadraterne i



Fig. 30. Klar til afrømning.

Domprovstehaven, hvor der ikke var bygget i nyere tid. Her var kulturlagene bevarede fra grønsværen til råjorden. Det samme gjorde sig gældende for rampefeltet, der også var beliggende i Domprovstehaven. I sydfeltet var kulturlagene stærkt ødelagte af nyere tids byggerier, og den middelalderlige lagserie var 30-40 cm tyk. Under kulturlagene fandtes de fleste steder det oprindelige muldlag, der var ca. 30 cm tykt. I forbindelse med afrømningen blev jorden afsøgt med metaldetektor, og gennem hele udgravningen blev anlæg og kulturlag systematisk afsøgt af Kaare Bøgh-Jensen.

Felter

Nordfeltet var det største og udgjorde arealet øst for x:linje 84 og nord for Arnolds muren (ca. y:linje 496). I feltet fremkom kulturlag, der især var velbevarede langs nordsiden i Domprovstehaven, og det oprindelige muldlag blev påvist adskillige steder. Desuden var der anlæg i form af grøfter, affaldsgruber, stolpehuller og brønde.

Sydfeltet udgjordes af den sydlige vinkel, dvs. syd for Arnolds muren. Feltet lå indenfor domkirkegården, hvorfor det ikke var overraskende, at der fremkom flere begravelser. Yngre end begravelserne var gulvlag fra en bygning.

Rampefeltet udgjorde området vest for x:linje 84. Feltet var præget af, at der var tale om et anlæg af en skrå nedkørselsrampe til nybygningens kælderniveau. Der fremkom rester af flere hustomter fra middelalderen.



Fig. 31. Nordfeltet, september 2010.

Flader og profiler

Efter muldafrømningen blev fladerne afrenset med skovl og graveske, hvorefter de blev tegnet.

Fladerne blev inddelt i kvadrater på 2x2 meter for efterfølgende at kunne stedfæste oldsager, som fremkom i kulturlag eller større anlæg og fyldskifter, uden at hver enkelt genstand skulle indmåles i tre dimensioner. Kun i særlige tilfælde, ved fund af f.eks. mønter, kamme, smykker eller andre kronologisk vigtige oldsager, blev der foretaget en indmåling i tre dimensioner. For at lette identifikationen fik hvert kvadrat en bogstavkombination. Samtidig udgravedes både kulturlag og anlæg i kunstige niveauer på 10 cm's tykkelse, hvis ikke det var muligt at separere i originale lag med det samme. Denne fremgangsmåde har vist sig hensigtsmæssig i andre udgravninger, og det var den også i denne sammenhæng. Selvom man først erkender en naturligt opstået lagserie ved opmålingen af profilbalken, efter fylden er gravet bort, kan det i større eller mindre omfang lade sig gøre at henføre fundene fra de kunstige niveauer til de oprindelige forhold.

Fladerne blev tegnet niveauvist på folie i målestok 1:20. Pga. forstyrrelser og undergrundens skrånende overflade var det ikke alle niveauer, der blev registreret over hele udgravningen. Desuden er der f.eks. forskel på niveau 1 i sydfeltet og samme niveauangivelse i nordfeltet, både hvad angår kote og lags sammensætning. De er således ikke umiddelbart sammenlignelige, men er kun gældende indenfor det givne felt. Hvad angår nordfeltet, er niveau 1 i Domprovstehaven, dvs. nord for x: 504-linjen, heller ikke umiddelbart sammenligneligt med niveau 1 i den sydlige del af feltet.



Fig. 32. Opmåling af fladen.

Der blev udlagt flere hovedprofiler i felterne, som blev tegnet, fotograferet og beskrevet for at registrere gennemgående forhold vedr. kulturlagenes mægtighed og sammensætning, samt det oprindelige muldlags tykkelse. I forbindelse med anlæg blev de snittet og profilen blev tegnet, beskrevet og – i de fleste tilfælde – fotograferet.

Udgravningsteknik

Udgravning af anlæg og lag foregik med graveske i langt de fleste tilfælde. Ved meget tykke, blandede lag, hvor der skulle frilægges en profil, blev i nogle tilfælde anvendt skovl.

Jordprøver

Der blev udtaget en jordprøve til vandsoldning af hvert anlæg i hvert niveau, ligesom der blev udtaget en pose med jord til flottering. Hensigten med soldeprøven var at konstatere, om der var oldsager eller makrofossiler af en karakter, der krævede soldning i større udstrækning. Det viste sig imidlertid kun at være tilfældet i meget begrænset omfang. Flotteringsprøven blev hjemtaget mhp. makrofossil- og pollenanalyser, hvor førstnævnte også kunne finde anvendelse i forbindelse med C14-dateringer.

Lektor Niels H. Jensen og laborant Lis Højlund Pedersen, Institut for Miljø, Samfund og Rumlig Forandring (ENSPAC) ved Roskilde Universitet, var på udgravningen i december for at udtage jordprøver til pollenanalyser og kemiske analyser af kulturlag og det oprindelige muldlag. I januar foretog Niels H. Jensen borer i nogle af de brønde, som ikke kunne udgraves til bunds, for at skaffe materiale til lignende analyser.

Målesystem

Horisontalt

Med Trimble GPS afsattes en hovedlinje, der fulgte byggefeltets orientering i længderetningen, som var ØSØ-VNV. Hovedlinjen sikredes i UTM Euref 89-koordinater. Der anvendtes dog lokale koordinater, hvor punktet 100/500 afsattes omtrent midt i nordfeltet med x-aksen stigende mod øst og y-aksen stigende mod nord. Målesystemet blev ligeledes afsat med GPS i sydfeltet, mens feltet ved rampen mod vest blev projiceret fra nordfeltet. Årsagen var, at denne ende af udgravningen også var overdækket med telt, så GPS-afsætning kunne ikke foretages. Af samme grund afsattes nogle punkter i fladen, der indmålte efter teltet atter var fjernet i februar.

Al øvrig indmåling blev foretaget med målebånd og tommestok, bortset fra feltgrænserne og indmåling af fyldskifter i byggefeltets bund efter den arkæologiske udgravnings afslutning.

Vertikalt

Den 19/8 oprettedes et fixpunkt på toppen af et nedbanket jernrør i græsplænen i Domprovstehaven med en kote på 37.76 m. Dette fixpunkt måtte opgives, da udgravningen blev overdækket med telt. Den 21/9 etableredes et nyt fixpunkt vha. GPS på toppen af et jernrør nedrammet i feltet (88/500) og aflæst i kote 37.11 m (DVR 90). Imidlertid viste det sig, at der var en unøjagtighed på 7 cm i forhold til det første fixpunkt, formentlig pga. atmosfærisk "støj". I stedet hentedes en kote fra et fixpunkt i fortovet ved Gustav Wiedes buste på hjørnet af Domkirkestræde og Skt. Ols Gade. Punktet overførtes vha. nivellerinstrument til jernrøret i feltet (88/500), hvor det blev afsat i kote 37.19 m. Dette fixpunkt var gældende den resterende del af udgravningen.



Fig. 33. Nordfeltet i januar 2011.

